

**ZARZĄDZENIE NR BM-FB.0050.72.2014**  
**BURMISTRZA MIASTA PSZÓW**

z dnia 28 sierpnia 2014 r.

**w sprawie informacji o przebiegu wykonania budżetu Gminy Miasta Pszów za pierwsze półrocze 2014 r.**

Na podstawie art. 30 ust. 2 pkt 4 ustawy z dnia 8 marca 1990r. o samorządzie gminnym (tekst jednolity: Dz.U. z 2013r. poz. 594), art. 266 ust. 1 pkt 1 ustawy z dnia 27 sierpnia 2009r. o finansach publicznych (tekst jednolity: Dz.U. z 2013r., poz. 885 z późn.zm.).

**BURMISTRZ MIASTA PSZÓW**

zarządza, co następuje:

**§ 1.** Przedstawić informację o przebiegu wykonania budżetu Gminy Miasta Pszów za pierwsze półrocze 2014 r.:

- Radzie Miejskiej w Pszowie,
- Regionalnej Izbie Obrachunkowej w Katowicach.

**§ 2.** Wykonanie Zarządzenia powierza się Skarbnikowi Miasta.

**§ 3.** Zarządzenie wchodzi w życie z dniem podjęcia.

**INFORMACJA**  
**O PRZEBIEGU WYKONANIA BUDŻETU MIASTA PSZÓW**  
**ZA I PÓŁROCZE 2014 ROKU**

Zgodnie z art. 266 ust.1 ustawy z dnia 27 sierpnia 2009 r. o finansach publicznych (Dz.U. z 2013r. poz. 885 z późn. zmian.) Burmistrz Miasta Pszów przedstawia informację o przebiegu wykonania budżetu Miasta Pszów za pierwsze półrocze 2014 r.

Budżet Gminy Miasta Pszów na rok 2014 przyjęty został Uchwałą Nr XXXIX/274/2014 Rady Miejskiej w Pszowie z dnia 22 stycznia 2014 r.

Plan finansowy dochodów i wydatków budżetu Miasta Pszów na rok 2014 opracowano w Zarządzeniu Nr BM-FB.0050.1.2014 Burmistrza Miasta Pszów z dnia 22 stycznia 2014 r.

**PLANOWANIE BUDŻETU MIASTA PSZÓW**

I.1. Planowanie budżetu Miasta Pszów w zakresie dochodów budżetowych.

Plan budżetu Gminy Miasta Pszów na dzień 30 czerwca 2014 r. zamykał się po stronie dochodów budżetowych kwotą 39 811 244,83 zł (po zmianach) a po stronie wydatków budżetowych kwotą 40 961 594,83 zł.

Plan pierwotny dochodów budżetowych za I półrocze 2014 r. zwiększony został o kwotę 1 879 265,83 zł, jak również plan pierwotny wydatków budżetowych w tym samym okresie zwiększony został o kwotę 2 396 965,83 zł.

Na skutek zmian w dochodach i wydatkach zwiększono deficyt budżetu o kwotę 517 700 zł, wprowadzając te środki jako nadwyżkę budżetową z lat ubiegłych (zgodnie z sprawozdaniem finansowym – bilansem budżetu Miasta sporządzonym na dzień 31 grudnia 2013 r., nadwyżka wynosi 817 112,95 zł).

Na dzień 30 czerwca 2014 roku planowany deficyt budżetu Miasta Pszów na rok 2014 wynosił 1 150 350 zł a jego zaplanowana wielkość stanowiła 2,89 % prognozowanych dochodów budżetowych (po zmianach).

Zestawienie planu deficytu budżetu Miasta oraz źródeł jego pokrycia przedstawione zostały w załączniku nr 5 do informacji o przebiegu wykonania budżetu.

W zakresie przychodów finansowych i rozchodów budżetu Miasta w okresie sprawozdawczym dokonano również następujących zmian:

- 1) przychody finansowe zwiększono o kwotę 517 700 zł, wprowadzając nowe źródło finansowania przychodów w postaci nadwyżki budżetowej z lat ubiegłych,

2) rozchody budżetowe w okresie sprawozdawczym nie uległy zmianie.

Zestawienie przychodów finansowych wraz ze źródłami ich pokrycia oraz rozchodów budżetowych przedstawia załącznik nr 5 do informacji o przebiegu wykonania budżetu za I półrocze 2014 roku.

Plan dochodów bieżących zwiększono o 2 237 006,83 zł a plan dochodów majątkowych zmniejszono o kwotę 357 741,00 zł.

W ramach dochodów bieżących i majątkowych własnych oraz w zakresie subwencji ogólnych plan zwiększono, jako per saldo dokonanych zmian, o kwotę 870 776,00 zł.

Największe zmiany nastąpiły w działach:

1) „700” - częściowe zmniejszenie planu dochodów majątkowych o kwotę 613 945,00 zł z planowanej dzierżawy działek na terenie Krzyżkowic (pozostała kwota planu – 193 055,00 zł);

2) „756” – dochodów od osób prawnych i fizycznych i od innych jednostek nie posiadających osobowości prawnej - zwiększono o kwotę 1 153 902,00 zł, z czego:

a) zwiększono plan dochodów z tytułu odsetek od nieterminowych wpłat podatków i opłat lokalny o kwotę 957 314,00 zł,

b) wprowadzono wpływy z opłaty eksploatacyjnej od przedsiębiorstwa górnictwa kamiennego w kwocie 206 078,00 zł,

c) zmniejszono plan wpływów z różnych opłat lokalnych w wysokości 9 490,00 zł,

3) „758” - w zakresie subwencji ogólnych dla gmin zwiększono plan o kwotę 315 966,00 zł, w tym:

a) plan części subwencji oświatowej zmniejszono o kwotę 51 877,00 zł,

b) wprowadzono do budżetu część wyrównawczą subwencji ogólnej w wysokości 367 843,00 zł.

W załączniku nr 1 pn.: „Zestawienie zmian w planie dochodów budżetowych Miasta Pszów wg klasyfikacji budżetowej”, stanowiący załącznik nr 1 do informacji o przebiegu wykonania budżetu za I półrocze 2014 r., dokonano podziału również na :

1) pozostałe dotacje celowe i środki na dofinansowanie:

- w ramach tej grupy mieszczą się otrzymane dotacje na zadania własne bieżące dotyczące „Oświaty” zwiększono o kwotę 503 723,00 zł z przeznaczeniem na edukację przedszkolną,

- w ramach ogólnie rozumianych zadań z pomocy społecznej zwiększono o kwotę 129 494,00 zł z przeznaczeniem na dofinansowanie wypłat zasiłków stałych dla osób zagrożonych wykluczeniem społecznym oraz na świadczenia w zakresie „dożywiania”,

- w dziale „854” - wprowadzono dotację w wysokości 25 000,00 zł z przeznaczeniem na dofinansowanie świadczeń pomocy materialnej dla uczniów o charakterze socjalnym – zgodnie z art. 90d i art. 90e ustawy o systemie oświaty;

Ogółem w grupie tej dochodowej zwiększono plan o kwotę 658 217,00 zł;

- 2) dotacje w ramach zadań zleconych - zwiększono o kwotę 93 574,83 zł, z czego:
- a) w dziale „010” – wprowadzono kwotę 16 796,83 zł z przeznaczeniem na zwrot części podatku akcyzowego zawartego w cenie oleju napędowego dla rolników,
  - b) w dziale „750” – zmniejszono plan dotacyjny o kwotę 2 694,00 zł, jako per saldo dokonanych zmian w tym zakresie,
  - c) w dziale „751” - wprowadzono do budżetu kwotę 13 488,00 zł z przeznaczeniem na wydatki związane z wyborami do Parlamentu Europejskiego,
  - d) w dziale „852” - wprowadzono dotacje:  
w wysokości 66 134,00 zł z przeznaczeniem na pomoc finansową realizowaną na podstawie rządowego programu wsparcia osób uprawnionych do świadczenia pielęgnacyjnego;

3) środki finansowane z innych źródeł zewnętrznych (UE + budżet państwa); w tym zakresie dokonano zwiększenia planu finansowego o kwotę 256 698,00 zł, gdzie główne zwiększenie dotyczyło planu dochodów majątkowych zadania inwestycyjnego współfinansowanego z budżetu UE dotyczy:

"Budowa kanalizacji w ciągu drogi wojewódzkiej nr 933 od stacji CPN do granicy z Wodzisławiem Śląskim"); zwiększono dofinansowanie z budżetu UE z 70 % na 81,89 %.

Wszystkie zmiany w planie dochodów budżetowych w zakresie dotacji dokonywane były na podstawie otrzymanych stosownych: decyzji Wojewody Śląskiego, pism z Ministerstwa Finansów lub zawieranych umów dotacyjnych.

Wydatki bieżące budżetu Miasta Pszów zwiększono o kwotę 1 288 601,83 zł, jako per saldo dokonanych zmian ( 4,17 % do planu pierwotnego), natomiast wydatki majątkowe zwiększono, jako per saldo dokonanych zmian, o kwotę 1 108 364,00 zł ( 14,51 % do planu pierwotnego).

Plan wydatków bieżących budżetu Miasta za I półrocze 2014 roku zmieniany był w każdej grupie rodzajowej wydatków, z czego:

- 1) w zakresie wynagrodzeń i pochodnych od wynagrodzeń - zwiększono o kwotę 132 901,22 zł - 0,82% do planu pierwotnego,
- 2) wydatki na programy finansowane z udziałem UE - zwiększono o kwotę 8 494,00 zł - 1,00 % do planu pierwotnego,
- 3) wydatki na obsługę długu publicznego - nie uległy zmianie
- 4) świadczenia na rzecz osób fizycznych - zwiększono o kwotę 163 532,80 zł - 4,70 % do planu pierw.
- 5) wydatki dotacyjne na zadania bieżące - zwiększono o kwotę 65 400,00 zł - udzielane z budżetu Gminy - 2,78 % do planu pierw.
- 6) wydatki związane z realizacją statutowych zadań jednostek budżetowych - zwiększono o kwotę 918 273,81 zł -11,90 % do planu pierwotnego.

Jak wynika z przedstawionego zestawienia grup rodzajowych wydatków bieżących, największych zmian w planie finansowym dokonano w zakresie wydatków związanych z realizacją zadań statutowych Gminy w ramach których znajdują się między innymi wydatki na remonty i odtworzenie majątku Miasta, główne zwiększenia dotyczyły remontu dróg gminnych i wydatków związanych z remontem budynków administracyjnych.

W zakresie zadań zleconych z zakresu administracji rządowej, jak i pozostałych dotacji celowych na zadania własne, zwiększeń i zmniejszeń w wydatkach dokonano w wielkościach adekwatnych do dokonanych zmian w dochodach dotacyjnych.

Plan wydatków majątkowych również zmieniał się w poszczególnych grupach rodzajowych, a mianowicie:

- 1) wydatki inwestycyjne - pozostałe zadania - zwiększono o kwotę 883 056,00 zł  
66,30 % do planu pierw.,
- 2) zakup gotowych środków trwałych - zwiększono o kwotę 25 000,00 zł  
60,24 % do planu pierw.,
- 3) wydatki inwestycyjne finansow. z budżetu UE - bez zmian
- 4) pomoc finansowa pomiędzy j.s.t. na zadania inwestycyjne - 33,49 % do planu pierw. - zwiększono o kwotę 92 000,00 zł
- 5) wpłaty jednostek na państwowy fundusz celowy oraz na rzecz innych j.s.t na zadania inwestycyjne. - wprowadzono na kwotę 108 308,00 zł

W ramach wydatków inwestycyjnych – w grupie pozostałych zadań, mieści się również plan wydatków na wkład własny do zadań realizowanych przy współudziale środków unijnych.

Największych zmian w okresie sprawozdawczym dokonano w pozostałych zadaniach inwestycyjnych wprowadzając takie zadania inwestycyjne, jak:

- przebudowa ul. POW w Pszowie 520 000,00 zł,
- modernizacja ul. Obrońców Pokoju - 70 000,00 zł,
- wykonanie dokumentacji projektowej dróg gminnych - 58 000,00 zł,
- wykonanie chodnika wraz z przejściem dla pieszych na ul. Sportowej - 11 000,00 zł.

W trakcie minionego półrocza b.r. wprowadzono również wydatki majątkowe jako wpłaty jednostek na państwowy fundusz celowy (dla Państwowej Straży Pożarnej na zakup samochodu pożarniczego) oraz na rzecz innych j.s.t (MZK J-bie - wsparcie na realizację projektu w sprawie bezpieczeństwa pasażerów innowacyjnymi systemami informatycznymi) na ogólną kwotę 108 308,00 zł.

W sporządzonej informacji o przebiegu wykonania budżetu za I półrocze 2014 roku przedstawiono również zmiany jakie zachodziły w trakcie tego okresu w planie wydatków na realizację programów finansowanych z udziałem środków, o których mowa w art. 5 ust. 1 pkt 2 i 3 oraz stopień zaawansowania realizacji tych programów, stanowiącym załącznik nr 7 do niniejszej informacji.

Wykazane kwoty w tym załączniku obejmują wydatki niekwalifikowane finansowane z budżetu Gminy oraz wydatki w ramach środków europejskich (klasyfikacja budżetowa 6050, 6057, 6059).

W okresie I - go półrocza zmianie uległa również wielkość deficytu budżetowego oraz plan przychodów finansowych i rozchodów budżetowych.

Na 30 czerwca 2014 r. ustalono deficyt budżetu Miasta Pszów w wysokości 1 150 350,00 zł.

Źródłem pokrycia deficytu budżetu zaplanowano wolne środki finansowe, o których mowa w art. 217 ust.2 pkt 6 ustawy w wysokości 632 650,00 zł oraz w trakcie roku wprowadzono część nadwyżki budżetowej z lat ubiegłych w wysokości 517 700,00 zł.

Plan przychodów finansowych, który po dokonanych zmianach wynosił 2 517 700,00 zł, przedstawiał się następująco:

- |   |                   |
|---|-------------------|
| 1) wolne środki finansowe o których mowa w art. 217 ust. 2 pkt 6, | - 2 000 000,00 zł |
| 2) nadwyżka budżetowa z lat ubiegłych                             | - 517 700,00 zł.  |

Plan rozchodów w okresie sprawozdawczym nie uległ zmianie.

Po dokonaniu zmian na dzień 30 czerwca 2014 r., plan budżetu Miasta Pszów zamykał się następującymi kwotami:

- <b>dochody</b>	<b>39 811 244,83 zł</b>
- <b>wydatki</b>	<b>40 961 594,83 zł</b>
<b>Deficyt</b>	<b>1 150 350,00 zł</b>
- <b>przychody</b>	<b>2 517 700,00 zł</b>
- <b>rozchody</b>	<b>1 367 350,00 zł</b>

### **Realizacja budżetu za I półrocze 2014 roku.**

Dochody budżetowe w okresie obejmującym informację o przebiegu wykonania budżetu zrealizowano w łącznej wysokości 19 427 268,84 zł, co stanowi 48,80 % do dochodów planowanych po zmianach.

Na kwotę tą składają się następujące pozycje budżetowe:

- |  |           |
|--|-----------|
| - realizacja dochodów bieżących do planu dochodów ogółem   | - 48,53 % |
| - realizacja dochodów majątkowych do planu dochodów ogółem | - 0,27 %  |

W ramach dochodów bieżących wykonano:

- |   |            |
|---|------------|
| - dochody własne (do wielkości planowanych) | - 53,93 %  |
| - dochody ze źródeł zewnętrznych            | - 41,47 %, |
| w tym:                                      |            |
| * dotacje na zadania zlecone                | - 55,47 %  |

Załącznik nr 3 do sporządzonej informacji o przebiegu wykonania budżetu za I półrocze b.r. przedstawia wykonanie dochodów budżetowych ze szczegółowy ich podziałem, według źródeł pochodzenia.

Wykonanie dochodów bieżących za miniony okres nie odbiega od poziomu z lat poprzednich za ten okres. Niewątpliwie wpływ na wysokie wykonanie dochodów w zakresie podatków i opłat lokalnych od osób prawnych, ma fakt wyegzekwowanego p-tku od budowli znajdujących się w poziemych wyrobiskach górniczych za rok 2008 w drodze egzekucji administracyjnej.

Analizując poszczególne źródła dochodów i ich realizacja w okresie minionego I-go półrocza b.r, to można stwierdzić, że realizacja dochodów własnych w zakresie podatków i opłat lokalnych przebiegała prawidłowo. Inaczej wygląda sytuacja z dochodami majątkowymi i ich źródłami zewnętrznymi, czyli środkami z budżetu UE.

Na tak niskie wykonanie w zakresie dochodów majątkowych, które zaniżyło ogólne wykonanie dochodów w tym okresie, miały wpływ dwie sytuacje:

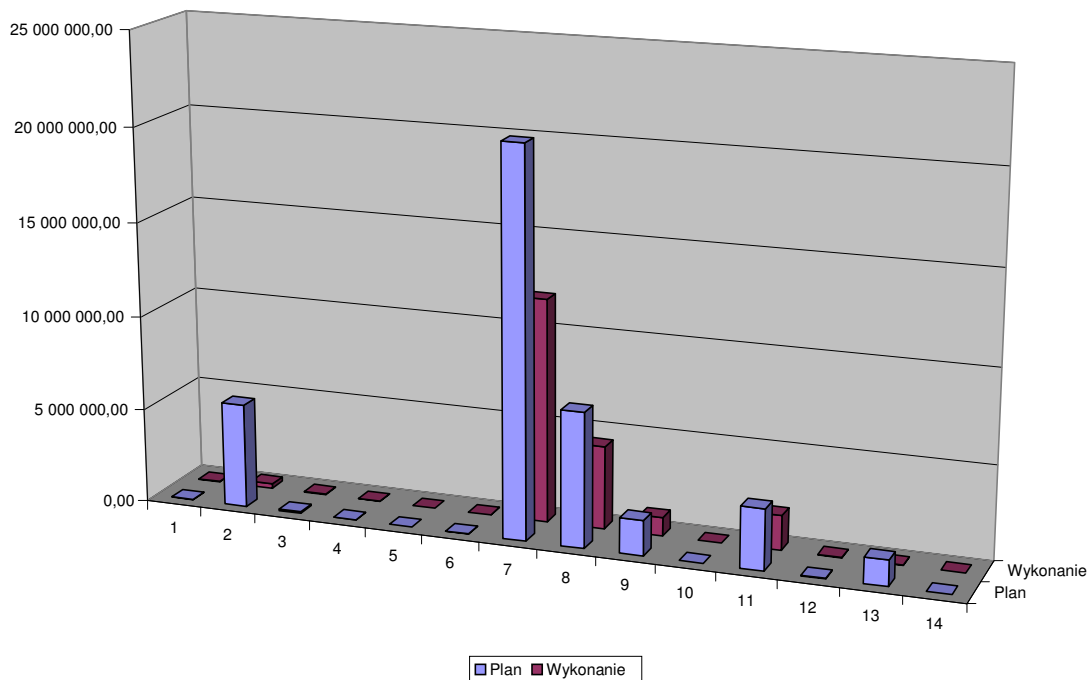
1. wpływy ze sprzedaży składników majątkowych - wykonanie tylko 12,23 % , gdyż pełna realizacja dochodów w tym zakresie nastąpi dopiero w II połowie roku,
2. środki unijne – wykonanie tylko 0,02 %. Zaplanowana dotacja w ramach programów finansowanych z udziałem środków europejskich (85,84 % do całości zaplanowanych środków unijnych) dotyczy realizacji zadania związanego z rewitalizacją centrum miasta ; ponieważ inwestycja nie została zakończona , stąd brak dotacji z budżetu UE.

W zakresie projektów „miękkich” realizacja programów przez jednostki oświatowe i Ośrodek Pomocy Społecznej nie budzi zastrzeżeń.

Niepokój może budzić, jak co roku, obiektywne zagrożenie realizacji dochodów w zakresie wpływów z udziałów w podatku dochodowym od osób fizycznych, gdzie wykonanie tych dochodów za I półrocze osiągnęło tylko 44,30 % i nie jesteśmy w stanie przewidzieć wykonania w II półroczu, a także, czy będzie możliwe pełne wykonanie również dochodów z tytułu sprzedaży nieruchomości oraz jaka będzie realizacja dochodów ze źródeł zewnętrznych.

Pełny obraz wykonania dochodów budżetowych Gminy Miasta Pszów za pierwsze półrocze 2014r. w układzie pełnej klasyfikacji budżetowej, zawiera załącznik nr 4 do informacji o przebiegu wykonania budżetu Miasta Pszów.

### PLAN I WYKONANIE DOCHODÓW



Wydatki budżetu Gminy Miasta Pszów na dzień 30 czerwca 2014 roku zrealizowano w wysokości 15 763 453,97 zł, co stanowiło 38,48 % do wielkości zaplanowanej (po zmianach).

1. W strukturze poniesionych wydatków, wydatki bieżące wyniosły (do wykonania wydatków ogółem) **98,47 %**

na które składały się wykonane wydatki z tytułu: **25,41%**  
(procentowy udział wykonanych wydatków do planu wydatków bieżących)

\* wynagrodzeń i składek od nich naliczanych (łącznie ze składkami od wypłaconych świadczeń),

- \* wydatki dotacyjne na zadania bieżące **4,51 %**
- \* świadczenia na rzecz osób fizycznych **4,81%**
- \* wydatki na programy finansowane z udziałem UE **1,31 %**
- \* wydatki związane z realizacją statutowych zadań jednostek budżetowych **11,84 %**
- \* obsługa długu publicznego **0,31 %**



3) wydatki majątkowe wynosiły (do wykonania wydatków ogółem)

1,53 %,

na które składały się wykonane wydatki z tytułu:  
( do planu wydatków majątkowych)

* wydatków inwestycyjnych pozostałych	0,99 %
* wydatków na zakup gotowych środków trwałych	0,43 %
* wydatków inwestycyjnych finansowanych z budżetu UE	0,05 %
* pomocy rzeczowo finansowej na zad. inwesty.	0,21 %
* wpłaty jednostek na państwowy fundusz celowy oraz na rzecz innych j.s.t	1,08 %

W załączniku nr 9 do informacji o przebiegu wykonania budżetu za I półrocze 2014 r. przedstawiono wykonanie wydatków według źródeł pochodzenia oraz ich procent realizacji do wielkości zaplanowanych.

Bardzo niskie wykonanie wydatków majątkowych spowodowane było realizacją procedur „zamówień publicznych” i realizacją rzeczową zakresu zadań inwestycyjnych w I półroczu 2014 r., a co się na to składa, że zaplanowane przede wszystkim dwie duże inwestycje współfinansowane środkami unijnymi na ogólną wartość 5 988 200,00 zł, co stanowi 68,48 % planu zadań inwestycyjnych na ten rok, nie została jeszcze zakończona w tym okresie; niestety wykonanie wydatków majątkowych zaniżyło wielkość wykonania wydatków ogółem w tym okresie.

Reasumując, realizacja zadań Miasta związanych z jej ustawowymi zadaniami i bieżącym jej funkcjonowaniem, w minionym okresie sprawozdawczym, przebiegała bez przeszkód.

Informacja o przebiegu wykonania budżetu po stronie wydatków według pełnej klasyfikacji budżetowej przedstawia załącznik nr 10 do niniejszej informacji.

Wykonanie budżetu Miasta Pszów na 30 czerwca 2014 r. kształtowało się następująco:

<b>wykonanie dochodów</b>	<b>19 427 268,84 zł</b>
<b>wykonanie wydatków</b>	<b>15 763 453,97 zł</b>

wynik wykonania - **nadwyżka budżetowa**      **3 663 814,87 zł**

**wykonane przychody**                      **10 734 723,02 zł,**  
w tym:

- wolne środki, o których mowa w art. 217      9 917 610,07  
ust.2 pkt 6 uofp w wykonaniu wpisuje się wyliczone wolne środki jakie wynikają ze sporządzonego bilansu budżetu Miasta na dzień 31.12.2013 r., w maksymalnej kwocie
- nadwyżka budżetowa z lat ubiegłych      817 112,95 zł  
Ta kwota jest również spisana z pozycji wynikającej ze sporządzonego bilansu na koniec roku poprzedniego w maksymalnej kwocie;

**wykonane rozchody**                      **1 182 615,01 zł**

Jak widać z wyniku z wykonania budżetu Miasta Pszów za I półrocze 2014 r. (wykonanie nadwyżki budżetowej) nadwyżka budżetowa z lat ubiegłych nie była zaangażowana, natomiast wolne środki do wysokości poniesionych rozchodów budżetowych.

Zrealizowane rozchody budżetowe wynosiły 6,09 % do wykonanych dochodów w tym okresie.

W okresie sprawozdawczym nie zaciągnięto żadnego zobowiązania finansowego długoterminowego; Gmina w powyższym okresie nie udzieliła żadnych gwarancji czy poręczeń, natomiast zostało przyjęte zobowiązanie długoterminowe z MZK w J-biu Zdroju w wysokości 63 195 zł (3,83 % udziału Miasta Pszów ) na rok 2014.

Na koniec okresu dotyczącego informacji o przebiegu wykonania budżetu za I półrocze 2014 r., Gmina posiadała zarówno należności budżetowe jak również zobowiązania finansowe.

Jak wynika ze sprawozdań Rb-Z – o stanie zobowiązań j.s.t, Rb-28S – sprawozdanie z wykonania planu wydatków budżetowych, Rb-30S - sprawozdanie z wykonania planów finansowych zakładów budżetowych, łączna kwota długu wynosiła 6 102 813,89 zł, co stanowiło 31,41 % do dochodów wykonanych.

Na kwotę zadłużenia w wysokości 6 102 813,89 zł składały się zobowiązania:

- |   |                 |
|---|-----------------|
| 1) kwota pożyczki i kredytów długoterminowych             | 5 255 512,56 zł |
| 2) kwota zobowiązań krótkoterminowych UM                  | 559 542,95 zł   |
| 3) kwota zobowiązań krótkoterminowych zakładu budżetowego | 287 758,38 zł   |

Za okres sporządzenia informacji o przebiegu wykonania budżetu, zgodnie ze sprawozdaniem kwartalnym o stanie należności Rb-N, należności wynosiły 6 036 979,28 zł (pozycja N4+N5 sprawozdania), w tym należności wymagalne w wysokości 2 631 751,70 zł.

Realizacja przychodów i kosztów w zakresie gospodarki pozabudżetowej obejmującej samorządowy zakład budżetowy, przedstawia załącznik nr 12 do niniejszej informacji o przebiegu wykonania budżetu za I półrocze 2014 r.

W zakładzie budżetowym realizacja przychodów wynosiła 44,92 %, z czego dochody własne wykonane zostały w wysokości 41,60 % do wielkości zaplanowanej.

Dotacje przedmiotowe wykonane zostały w wysokości 55,23 %. Z otrzymanych dotacji przedmiotowych odprowadzono podatku Vat w wysokości 33 317,97 zł.

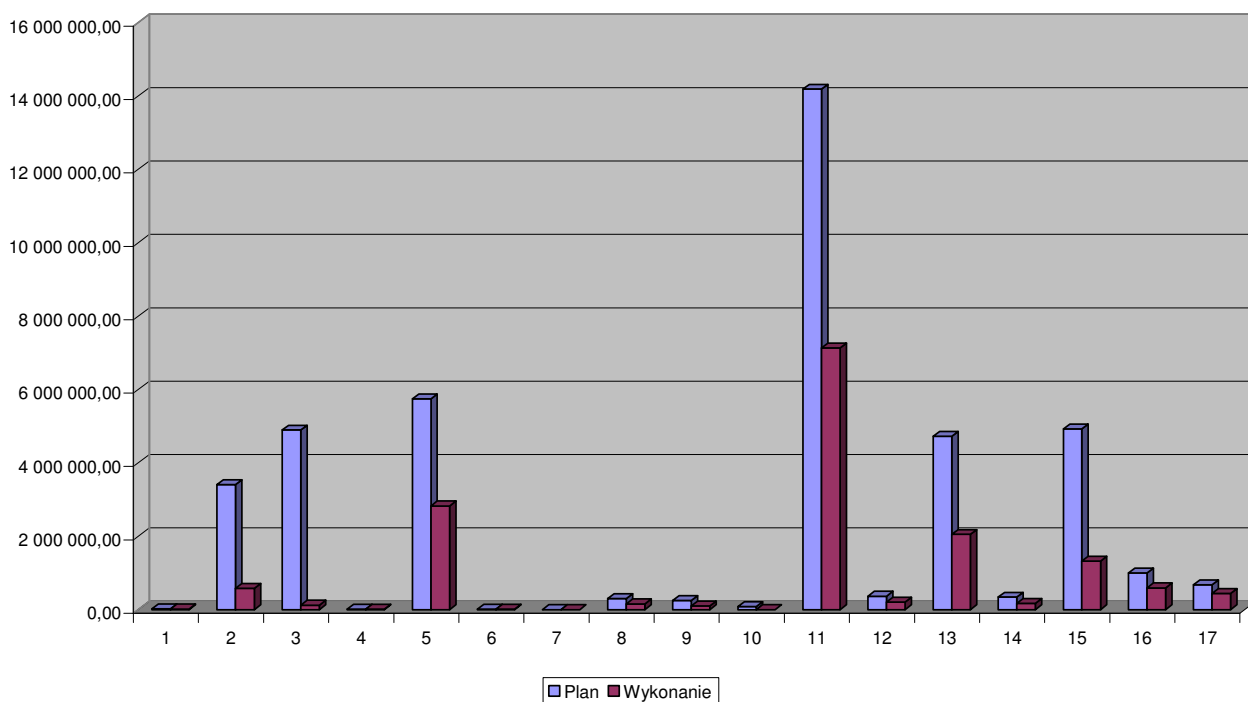
Koszty Zakładu wykonane zostały w wysokości 43,87 % do wielkości planu.

Na dzień 30 czerwca 2014 r. Zakład osiągnął zysk brutto w wysokości 45 225,88 zł.

Stan środków obrotowych na 30 czerwca 2014 r. wynosił 72 647,96 zł.

Załącznik nr 12 do przedstawionej informacji z wykonania budżetu za I półrocze 2014 r. przedstawia realizację przychodów i kosztów w ujęciu syntetycznym Zakładu Gospodarki Komunalnej i Mieszkaniowej w Pszowie.

#### PLAN I WYKONANIE WYDATKÓW



**Zestawienie**  
**zmian w planie dochodów budżetowych Miasta Pszów**  
**według działów klasyfikacji budżetowej**  
**za I półrocze 2014 roku**

Dział	Nazwa	Plan na dzień 01.01.2014	Zestawienie zmian w zakresie					Plan na dzień 30.06.2014	
			dochodów własnych	zadań zleconych	pozostałych dotacji celowych środków na dofinansowanie	subwencji	środki z funduszy celowych		finansowanie z innych źródeł (UE + budżet państwa)
010	Rolnictwo i łowiectwo	0	-	16 796,83	-	-	-	-	16 796,83
700	Gospodarka mieszkaniowa	6 137 629,00	-613 945,00	-	-	-	-	-	5 523 684,00
750	Administracja publiczna	76 479,00	-	- 2 694,00	-	-	-	-	73 785,00
751	Urzędy naczelnych organów władzy państwowej, kontroli i ochrony prawa oraz sądownictwa	2 700,00	-	13 488,00	-	-	-	-	16 188,00
752	Obrona narodowa	600,00	-	-	-	-	-	-	600,00
754	Bezpieczeństwo publiczne i ochrona przeciwpożarowa	700,00	8 000,00	- 150,00	-	-	-	-	8 550,00
756	Dochody od osób prawnych, od osób fizycznych i od innych jednostek nieposiadających osobowości prawnej oraz wydatki związane z ich poborem	19 379 877,00	1 153 902,00	-	-	-	-	-	20 533 779,00
758	Różne rozliczenia	6 829 165,00	-	-	-	315 966,00	-	-	7 145 131,00
801	Oświata i wychowanie	1 356 515,00	200,00	-	503 723,00	-	-	8 494,00	1 868 932,00
851	Ochrona zdrowia	3 004,00	-	-	-	-	-	-	3 004,00

Dział	Nazwa	Plan na dzień 01.01.2014	Zestawienie zmian w zakresie						Plan na dzień 30.06.2014
			dochodów własnych	zadań zleconych	pozostałych dotacji celowych środków na dofinansowanie	subwencji	środki z funduszy celowych	finansowanie z innych źródeł (UE + budżet państwa)	
852	Pomoc społeczna	3 025 948,00	3 334,00	66 134,00	129 494,00	-	-	-	3 224 910,00
854	Edukacyjna opieka wychowawcza	0	-	-	25 000,00	-	-	-	25 000,00
900	Gospodarka komunalna i ochrona środowiska	1 119 362,00	601,00	-	-	-	-	248 204,00	1 368 167,00
926	Kultura fizyczna	0	2 718,00	-	-	-	-	-	2 718,00
<b>RAZEM:</b>		<b>37 931 979,00</b>	<b>554 810,00</b>	<b>93 574,83</b>	<b>658 217,00</b>	<b>315 966,00</b>	<b>-</b>	<b>256 698,00</b>	<b>39 811 244,83</b>

**Zestawienie  
dochodów budżetowych Miasta Pszów  
według działów klasyfikacji budżetowej  
za I półrocze 2014 roku**

Dział	Nazwa	Plan na dzień 30.06.2014	Wykonanie na dzień 30.06.2014	% wykonania planu
010	Rolnictwo i łowiectwo	16 796,83	16 796,83	100,00%
700	Gospodarka mieszkaniowa	5 523 684,00	239 198,55	4,33%
750	Administracja publiczna	73 785,00	34 954,74	47,37%
751	Urzędy naczelnych organów władzy państwowej, kontroli i ochrony prawa oraz sądownictwa	16 188,00	14 838,00	91,66%
752	Obrona narodowa	600,00	0	0%
754	Bezpieczeństwo publiczne i ochrona przeciwpożarowa	8 550,00	5 383,00	62,96%
756	Dochody od osób prawnych, od osób fizycznych i od innych jednostek nieposiadających osobowości prawnej oraz wydatki związane z ich poborem	20 533 779,00	11 846 978,28	57,70%
758	Różne rozliczenia	7 145 131,00	4 395 280,57	61,51%
801	Oświata i wychowanie	1 868 932,00	972 930,78	52,06%
851	Ochrona zdrowia	3 004,00	378,73	12,61%
852	Pomoc społeczna	3 224 910,00	1 847 417,50	57,29%
854	Edukacyjna opieka wychowawcza	25 000,00	25 000,00	100,00%
900	Gospodarka komunalna i ochrona środowiska	1 368 167,00	25 393,99	1,86%
926	Kultura fizyczna	2 718,00	2 717,87	100,00%
<b>RAZEM:</b>		<b>39 811 244,83</b>	<b>19 427 268,84</b>	<b>48,80%</b>

**Zestawienie  
dochodów budżetowych Miasta Pszów  
według źródeł pochodzenia (klasyfikacja paragrafów)  
za I półrocze 2014 roku**

Lp.	§	Wyszczególnienie	Plan na dzień 30.06.2014	Wykonanie na dzień 30.06.2014	% wykonania planu
		<b>DOCHODY BIEŻĄCE</b>	<b>34 064 389,83</b>	<b>19 319 764,14</b>	<b>56,72%</b>
		<b>DOCHODY MAJĄTKOWE</b>	<b>5 746 855,00</b>	<b>107 504,70</b>	<b>1,87%</b>

I		DOCHODY WŁASNE	23 402 300,00	12 621 740,99	53,93%
<b>1</b>		<b>Podatki</b>	<b>6 673 516,30</b>	<b>4 937 865,24</b>	<b>73,99%</b>
	0310	Podatek od nieruchomości	5 702 492,00	4 305 012,93	75,49%
	0320	Podatek rolny	270 255,00	167 031,39	61,81%
	0330	Podatek leśny	3 175,00	1 774,70	55,90%
	0340	Podatek od środków transportowych	287 000,00	192 343,22	67,02%
	0350	Podatek od działalności gospodarczej osób fizycznych, opłacany w formie karty podatkowej	30 000,00	11 876,14	39,59%
	0360	Podatek od spadków i darowizn	150 000,00	50 548,20	33,70%
	0500	Podatek od czynności cywilnoprawnych	230 510,00	209 194,36	90,75%
	0560	Zaległości z tytułu podatków i opłat zniesionych	84,30	84,30	100,00%
<b>2</b>		<b>Wpływy z opłat</b>	<b>2 109 318,70</b>	<b>1 185 124,26</b>	<b>56,19%</b>
	0400	Wpływy z opłaty produktowej	500,00	31,35	6,27%
	0410	Wpływy z opłaty skarbowej	35 000,00	14 036,00	40,10%
	0430	Wpływy z opłaty targowej	13 500,00	8 443,00	62,54%
	0470	Wpływy z opłat za trwały zarząd, użytkowanie, służebność i użytkowanie wieczyste nieruchomości	37 800,00	36 265,80	95,94%
	0480	Wpływy z opłat za zezwolenie na sprzedaż alkoholu	310 335,00	204 038,02	65,75%
	0490	Wpływy z innych lokalnych opłat przez jednostki samorządu terytorialnego na podstawie odrębnych ustaw	1 437 000,00	684 975,55	47,67%
	0510	Wpływy z opłaty eksploatacyjnej od przedsiębiorstw górniczych węgla kamiennego	206 078,00	206 078,40	100,00%
	0690	Wpływy z różnych opłat	65 105,70	28 052,34	43,09%
	0760	Wpływy z tytułu przekształcenia prawa użytkowania wieczystego przysługującego osobom fizycznym w prawo własności	4 000	3 203,80	80,10%

Lp.	§	Wyszczególnienie	Plan na dzień 30.06.2014	Wykonanie na dzień 30.06.2014	% wykonania planu
<b>3</b>		<b>Udziały w podatkach stanowiących dochód budżetu państwa</b>	<b>10 903 020,00</b>	<b>4 841 592,36</b>	<b>44,41%</b>
	0010	Podatek dochodowy od osób fizycznych	10 803 020,00	4 785 217,00	44,30%
	0020	Podatek dochodowy od osób prawnych	100 000,00	56 375,36	56,38%
<b>4</b>		<b>Pozostałe dochody</b>	<b>3 716 445,00</b>	<b>1 657 159,13</b>	<b>44,59%</b>
	0750	Dochody z najmu i dzierżawy składników majątkowych Skarbu Państwa, jednostek samorządu terytorialnego lub innych jednostek zaliczanych do sektora finansów publicznych oraz innych umów o podobnym charakterze	1 022 895,00	97 586,26	9,54%
	0830	Wpływy z usług	610 520,00	311 524,80	51,03%
	0870	Wpływy ze sprzedaży składników majątkowych	844 055,00	103 224,65	12,23%
	0910	Odsetki od nieterminowych wpłat z tytułu podatków i opłat	958 714,00	956 583,83	99,78%
	0920	Pozostałe odsetki	191 437,00	154 015,00	80,45%
	0970	Wpływy z różnych dochodów	44 006,00	10 676,68	24,26%
	2360	Dochody jednostek samorządu terytorialnego związane z realizacją zadań z zakresu administracji rządowej oraz innych zadań zleconych ustawami	27 100,00	18 818,56	69,44%
	2910	Wpływy ze zwrotów dotacji oraz płatności, w tym wykorzystanych niezgodnie z przeznaczeniem lub wykorzystanych z naruszeniem procedur, o których mowa w art. 184 ustawy, pobranych nienależnie lub w nadmiernej wysokości	17 718,00	4 729,35	26,69%
<b>II</b>		<b>DOCHODY ZE ŹRÓDEŁ ZEWNĘTRZNYCH</b>	<b>16 408 944,83</b>	<b>6 805 527,85</b>	<b>41,47%</b>
<b>1</b>		<b>Dotacje z budżetu państwa</b>	<b>3 737 196,83</b>	<b>2 104 964,82</b>	<b>56,32%</b>
	2009	Dotacje celowe w ramach programów finansowanych z udziałem środków europejskich oraz środków o których mowa w art. 5 ust.1 pkt 3 oraz ust.3 pkt 5 i 6 ustawy, lub płatności w ramach budżetu środków europejskich	27 028,00	14 950,63	55,32%
	2010	Dotacje celowe otrzymane z budżetu państwa na realizację zadań bieżących z zakresu administracji rządowej oraz innych zadań zleconych gminie (związkom gmin) ustawami	2 704 637,83	1 500 319,19	55,47%
	2030	Dotacje celowe otrzymane z budżetu państwa na realizację własnych zadań bieżących gmin (związków gmin)	984 981,00	589 695,00	59,87%
	2320	Dotacje celowe otrzymane z powiatu na zadania bieżące realizowane na podstawie porozumień (umów) między jednostkami samorządu terytorialnego	550,00	0	0%
	2710	Dotacja celowa otrzymana z tytułu pomocy finansowej udzielanej między jednostkami samorządu terytorialnego na dofinansowanie własnych zadań bieżących	20 000,00	0	0%



Lp.	§	Wyszczególnienie	Plan na dzień 30.06.2014	Wykonanie na dzień 30.06.2014	% wykonania planu
<b>2</b>		<b>Subwencje</b>	<b>6 965 131,00</b>	<b>4 243 796,00</b>	<b>60,93%</b>
	2920	Subwencje ogólne z budżetu państwa - oświata	6 965 131,00	4 243 796,00	60,93%
<b>3</b>		<b>Środki finansowe z budżetu Unii Europejskiej</b>	<b>5 706 617,00</b>	<b>456 767,03</b>	<b>8,00%</b>
	2007	Dotacje celowe w ramach programów finansowanych z udziałem środków europejskich oraz środków o których mowa w art. 5 ust.1 pkt 3 oraz ust.3 pkt 5 i 6 ustawy, lub płatności w ramach budżetu środków europejskich	807 817,00	455 690,78	56,41%
	6207	Dotacje celowe w ramach programów finansowanych z udziałem środków europejskich oraz środków o których mowa w art. 5 ust.1 pkt 3 oraz ust.3 pkt 5 i 6 ustawy, lub płatności w ramach budżetu środków europejskich	4 898 800,00	1 076,25	0,02%
<b>RAZEM:</b>			<b>39 811 244,83</b>	<b>19 427 268,84</b>	<b>48,80%</b>

**Wykonanie  
dochodów budżetowych Miasta Pszów  
według pełnej klasyfikacji budżetowej  
za I półrocze 2014 roku**

Dział	Rozdział	§	Nazwa	Plan na dzień 30.06.2014	Wykonanie na dzień 30.06.2014	% realizacji
<b>010</b>			<b>ROLNICTWO I ŁOWIECTWO</b>	<b>16 796,83</b>	<b>16 796,83</b>	<b>100,00%</b>
	<b>01095</b>		<b>Pozostała działalność</b>	<b>16 796,83</b>	<b>16 796,83</b>	<b>100,00%</b>
		2010	Dotacje celowe otrzymane z budżetu państwa na realizację zadań bieżących z zakresu administracji rządowej oraz innych zadań zleconych gminie (związkom gmin) ustawami	16 796,83	16 796,83	100,00%
<b>700</b>			<b>GOSPODARKA MIESZKANIOWA</b>	<b>5 523 684,00</b>	<b>239 198,55</b>	<b>4,33%</b>
	<b>70005</b>		<b>Gospodarka gruntami i nieruchomościami</b>	<b>5 523 684,00</b>	<b>239 198,55</b>	<b>4,33%</b>
		0470	Wpływy opłat za trwałe zarząd, użytkowanie, służebność i użytkowanie wieczyste nieruchomości	37 800,00	36 265,80	95,94%
		0490	Wpływy z innych lokalnych opłat pobieranych przez jednostki samorządu terytorialnego na podstawie odrębnych ustaw	18 000,00	10 299,58	57,22%
		0690	Wpływy z różnych opłat	50,00	23,20	46,40%
		0750	Dochody z najmu i dzierżawy składników majątkowych Skarbu Państwa, jednostek samorządu terytorialnego lub innych jednostek zaliczanych do sektora finansów publicznych oraz innych umów o podobnym charakterze	1 005 795,00	90 603,46	9,01%
		0760	Wpływy z tytułu przekształcenia prawa użytkowania wieczystego przysługującego osobom fizycznym w prawo własności	4 000,00	3 203,80	80,10%
		0870	Wpływy ze sprzedaży składników majątkowych	836 055,00	97 841,65	11,70%
		0910	Odsetki od nieterminowych wpłat z tytułu podatków i opłat	300,00	89,98	29,99%
		0920	Pozostałe odsetki	10 000,00	840,96	8,41%
		0970	Wpływy z różnych dochodów	5 950,00	30,12	0,51%
		6207	Dotacje celowe w ramach programów finansowanych z udziałem środków europejskich oraz środków o których mowa w art. 5 ust.1 pkt 3 oraz ust.3 pkt 5 i 6 ustawy, lub płatności w ramach budżetu środków europejskich	3 605 734,00	0	0%

Dział	Rozdział	§	Nazwa	Plan na dzień 30.06.2014	Wykonanie na dzień 30.06.2014	% realizacji
<b>750</b>			<b>ADMINISTRACJA PUBLICZNA</b>	<b>73 785,00</b>	<b>34 954,74</b>	<b>47,37%</b>
	<b>75011</b>		<b>Urzędy wojewódzkie</b>	<b>63 785,00</b>	<b>32 812,00</b>	<b>51,44%</b>
		2010	Dotacje celowe otrzymane z budżetu państwa na realizację zadań bieżących z zakresu administracji rządowej oraz innych zadań zleconych gminie (związkom gmin) ustawami	63 685,00	32 750,00	51,42%
		2360	Dochody jednostek samorządu terytorialnego związane z realizacją zadań z zakresu administracji rządowej oraz innych zadań zleconych ustawami	100,00	62,00	62,00%
	<b>75023</b>		<b>Urzędy gmin (miast i miast na prawach powiatu)</b>	<b>10 000,00</b>	<b>2 142,74</b>	<b>21,43%</b>
		0970	Wpływy z różnych dochodów	10 000,00	2 142,74	21,43%
<b>751</b>			<b>URZĘDY NACZELNYCH ORGANÓW WŁADZY PAŃSTWOWEJ, KONTROLI I OCHRONY PRAWA ORAZ SĄDOWNICTWA</b>	<b>16 188,00</b>	<b>14 838,00</b>	<b>91,66%</b>
	<b>75101</b>		<b>Urzędy naczelników organów władzy państwowej, kontroli i ochrony prawa oraz sądownictwa</b>	<b>2 700,00</b>	<b>1 350,00</b>	<b>50,00%</b>
		2010	Dotacje celowe otrzymane z budżetu państwa na realizację zadań bieżących z zakresu administracji rządowej oraz innych zadań zleconych gminie (związkom gmin) ustawami	2 700,00	1 350,00	50,00%
	<b>75113</b>		<b>Wybory do Parlamentu Europejskiego</b>	<b>13 488,00</b>	<b>13 488,00</b>	<b>100,00%</b>
		2010	Dotacje celowe otrzymane z budżetu państwa na realizację zadań bieżących z zakresu administracji rządowej oraz innych zadań zleconych gminie (związkom gmin) ustawami	13 488,00	13 488,00	100,00%
<b>752</b>			<b>OBRONA CYWILNA</b>	<b>600,00</b>	<b>0</b>	<b>0%</b>
	<b>75212</b>		<b>Pozostałe wydatki obronne</b>	<b>600,00</b>	<b>0</b>	<b>0%</b>
		2010	Dotacje celowe otrzymane z budżetu państwa na realizację zadań bieżących z zakresu administracji rządowej oraz innych zadań zleconych gminie (związkom gmin) ustawami	600,00	0	0%
<b>754</b>			<b>BEZPIECZEŃSTWO PUBLICZNE I OCHRONA PRZECIWPOŻAROWA</b>	<b>8 550,00</b>	<b>5 383,00</b>	<b>62,96%</b>
	<b>75412</b>		<b>Ochotnicze straże pożarne</b>	<b>8 000,00</b>	<b>5 383,00</b>	<b>67,29%</b>
		0870	Wpływy ze sprzedaży składników majątkowych	8 000,00	5 383,00	67,29%
	<b>75414</b>		<b>Obrona cywilna</b>	<b>550,00</b>	<b>0</b>	<b>0%</b>
		2320	Dotacje celowe otrzymane z powiatu na zadania bieżące realizowane na podstawie porozumień (umów) między jednostkami samorządu terytorialnego	550,00	0	0%

Dział	Rozdział	§	Nazwa	Plan na dzień 30.06.2014	Wykonanie na dzień 30.06.2014	% realizacji
756			<b>DOCHODY OD OSÓB PRAWNYCH, OD OSÓB FIZYCZNYCH I OD INNYCH JEDNOSTEK NIEPOSIADAJĄCYCH OSOBOWOŚCI PRAWNEJ ORAZ WYDATKI ZWIĄZANE Z ICH POBREM</b>	<b>20 533 779,00</b>	<b>11 846 978,28</b>	<b>57,70%</b>
	75601		<b>Wpływy z podatku dochodowego od osób fizycznych</b>	<b>30 100,00</b>	<b>12 076,14</b>	<b>40,12%</b>
		0350	Podatek od działalności gospodarczej osób fizycznych, opłacany w formie karty podatkowej	30 000,00	11 876,14	39,59%
		0910	Odsetki od nieterminowych wpłat z tytułu podatków i opłat	100,00	200,00	200,00%
	75615		<b>Wpływy z podatku rolnego, podatku leśnego, podatku od czynności cywilnoprawnych, podatków i opłat lokalnych od osób prawnych i innych jednostek organizacyjnych</b>	<b>5 079 415,00</b>	<b>4 331 185,10</b>	<b>85,27%</b>
		0310	Podatek od nieruchomości	4 101 536,00	3 368 593,27	82,13%
		0320	Podatek rolny	16 121,00	6 435,50	39,92%
		0330	Podatek leśny	2 886,00	1 554,00	53,85%
		0340	Podatek od środków transportowych	6 000,00	3 580,00	59,67%
		0500	Podatek od czynności cywilnoprawnych	510,00	1 090,00	213,73%
		0910	Odsetki od nieterminowych wpłat z tytułu podatków i opłat	952 362,00	949 932,33	99,74%
	75616		<b>Wpływy z podatku rolnego, podatku leśnego, podatku od spadków i darowizn, podatku od czynności cywilno-prawnych oraz podatków i opłat lokalnych od osób fizycznych</b>	<b>2 534 915,30</b>	<b>1 559 125,85</b>	<b>61,51%</b>
		0310	Podatek od nieruchomości	1 600 956,00	936 419,66	58,49%
		0320	Podatek rolny	254 134,00	160 595,89	63,19%
		0330	Podatek leśny	289,00	220,70	76,37%
		0340	Podatek od środków transportowych	281 000,00	188 763,22	67,18%
		0360	Podatek od spadków i darowizn	150 000,00	50 548,20	33,70%
		0430	Wpływy z opłaty targowej	13 500,00	8 443,00	62,54%
		0500	Podatek od czynności cywilnoprawnych	230 000,00	208 104,36	90,48%
		0560	Zaległości z tytułu podatków i opłat zniesionych	84,30	84,30	100,00%
		0910	Odsetki od nieterminowych wpłat z tytułu podatków i opłat	4 952,00	5 946,52	120,08%

Dział	Rozdział	§	Nazwa	Plan na dzień 30.06.2014	Wykonanie na dzień 30.06.2014	% realizacji
	<b>75618</b>		<b>Wpływy z innych opłat stanowiących dochody jednostek samorządu terytorialnego na podstawie ustaw</b>	<b>1 986 328,70</b>	<b>1 102 998,83</b>	<b>55,53%</b>
		0410	Wpływy z opłaty skarbowej	35 000,00	14 036,00	40,10%
		0480	Wpływy z opłat za zezwolenia na sprzedaż alkoholu	310 335,00	204 038,02	65,75%
		0490	Wpływy z innych lokalnych opłat pobieranych przez jednostki samorządu terytorialnego na podstawie odrębnych ustaw	1 419 000,00	674 675,97	47,55%
		0510	Wpływy z opłaty eksploatacyjnej od przedsiębiorstw górniczych węgla kamiennego	206 078,00	206 078,40	100,00%
		0690	Wpływy z różnych opłat	14 915,70	3 755,44	25,18%
		0910	Odsetki od nieterminowych wpłat z tytułu podatków i opłat	1 000,00	415,00	41,50%
	<b>75621</b>		<b>Udziały gmin w podatkach stanowiących dochód budżetu państwa</b>	<b>10 903 020,00</b>	<b>4 841 592,36</b>	<b>44,41%</b>
		0010	Podatek dochodowy od osób fizycznych	10 803 020,00	4 785 217,00	44,30%
		0020	Podatek dochodowy od osób prawnych	100 000,00	56 375,36	56,38%
<b>758</b>			<b>RÓŻNE ROZLICZENIA</b>	<b>7 145 131,00</b>	<b>4 395 280,57</b>	<b>61,51%</b>
	<b>75801</b>		<b>Część oświatowa subwencji ogólnej dla jednostek samorządu terytorialnego</b>	<b>6 597 288,00</b>	<b>4 059 872,00</b>	<b>61,54%</b>
		2920	Subwencje ogólne z budżetu państwa	6 597 288,00	4 059 872,00	61,54%
	<b>75807</b>		<b>Część wyrównawcza subwencji ogólnej dla gmin</b>	<b>367 843,00</b>	<b>183 924,00</b>	<b>50,00%</b>
		2920	Subwencje ogólne z budżetu państwa	367 843,00	183 924,00	50,00%
	<b>75814</b>		<b>Różne rozliczenia finansowe</b>	<b>180 000,00</b>	<b>151 484,57</b>	<b>84,16%</b>
		0920	Pozostałe odsetki	180 000,00	151 484,55	84,16%
		0970	Wpływy z różnych dochodów	0	0,02	0%
<b>801</b>			<b>OŚWIATA I WYCHOWANIE</b>	<b>1 868 932,00</b>	<b>972 930,78</b>	<b>52,06%</b>
	<b>80101</b>		<b>Szkoły podstawowe</b>	<b>765 815,00</b>	<b>339 779,17</b>	<b>44,37%</b>
		0690	Wpływy z różnych opłat	40,00	36,00	90,00%
		0750	Dochody z najmu i dzierżawy składników majątkowych Skarbu Państwa, jednostek samorządu terytorialnego lub innych jednostek zaliczanych do sektora finansów publicznych oraz innych umów o podobnym charakterze	16 500,00	6 540,00	39,64%
		0830	Wpływy z usług	159 960,00	79 958,00	49,99%
		0970	Wpływy z różnych dochodów	11 118,00	3 245,17	29,19%
		2007	Dotacje celowe w ramach programów finansowanych z udziałem środków europejskich oraz środków o których mowa w art. 5 ust.1 pkt 3 oraz ust.3 pkt 5 i 6 ustawy, lub płatności w ramach budżetu środków europejskich	558 477,00	241 477,27	43,24%
		2009	Dotacje celowe w ramach programów finansowanych z udziałem środków europejskich oraz środków o których mowa w art. 5 ust.1 pkt 3 oraz ust.3 pkt 5 i 6 ustawy, lub płatności w ramach budżetu środków europejskich	19 720,00	8 522,73	43,22%

Dział	Rozdział	§	Nazwa	Plan na dzień 30.06.2014	Wykonanie na dzień 30.06.2014	% realizacji
	<b>80104</b>		<b>Przedszkola</b>	<b>908 923,00</b>	<b>464 678,10</b>	<b>51,12%</b>
		0830	Wpływy z usług	404 760,00	211 946,10	52,36%
		0970	Wpływy z różnych dochodów	440,00	870,00	197,73%
		2030	Dotacje celowe otrzymane z budżetu państwa na realizację własnych zadań bieżących gmin (związków gmin)	503 723,00	251 862,00	50,00%
	<b>80110</b>		<b>Gimnazja</b>	<b>194 194,00</b>	<b>168 473,51</b>	<b>86,76%</b>
		0690	Wpływy z różnych opłat	100,00	89,00	89,00%
		0750	Dochody z najmu i dzierżawy składników majątkowych Skarbu Państwa, jednostek samorządu terytorialnego lub innych jednostek zaliczanych do sektora finansów publicznych oraz innych umów o podobnym charakterze	600,00	442,80	73,80%
		0830	Wpływy z usług	40 800,00	19 300,30	47,30%
		2007	Dotacje celowe w ramach programów finansowanych z udziałem środków europejskich oraz środków o których mowa w art. 5 ust.1 pkt 3 oraz ust.3 pkt 5 i 6 ustawy, lub płatności w ramach budżetu środków europejskich	147 776,00	143 868,68	97,36%
		2009	Dotacje celowe w ramach programów finansowanych z udziałem środków europejskich oraz środków o których mowa w art. 5 ust.1 pkt 3 oraz ust.3 pkt 5 i 6 ustawy, lub płatności w ramach budżetu środków europejskich	4 918,00	4 772,73	97,05%
<b>851</b>			<b>OCHRONA ZDROWIA</b>	<b>3 004,00</b>	<b>378,73</b>	<b>12,61%</b>
	<b>85195</b>		<b>Pozostała działalność</b>	<b>3 004,00</b>	<b>378,73</b>	<b>12,61%</b>
		2010	Dotacje celowe otrzymane z budżetu państwa na realizację zadań bieżących z zakresu administracji rządowej oraz innych zadań zleconych gminie (związkom gmin) ustawami	3 004,00	378,73	12,61%
<b>852</b>			<b>POMOC SPOŁECZNA</b>	<b>3 224 910,00</b>	<b>1 847 417,50</b>	<b>57,29%</b>
	<b>85202</b>		<b>Domy Pomocy Społecznej</b>	<b>10 000,00</b>	<b>2 243,48</b>	<b>22,43%</b>
		0970	Wpływy z różnych dochodów	10 000,00	2 243,48	22,43%
	<b>85212</b>		<b>Świadczenia rodzinne, świadczenie z funduszu alimentacyjnego oraz składki na ubezpieczenia emerytalne i rentowe z ubezpieczenia społecznego</b>	<b>2 552 336,00</b>	<b>1 410 752,84</b>	<b>55,27%</b>
		0920	Pozostałe odsetki	20,00	-15,20	-76,00%
		2010	Dotacje celowe otrzymane z budżetu państwa na realizację zadań bieżących z zakresu administracji rządowej oraz innych zadań zleconych gminie (związkom gmin) ustawami	2 510 316,00	1 390 000,00	55,37%
		2360	Dochody jednostek samorządu terytorialnego związane z realizacją zadań z zakresu administracji rządowej oraz innych zadań zleconych ustawami	27 000,00	18 756,56	69,47%

Dział	Rozdział	§	Nazwa	Plan na dzień 30.06.2014	Wykonanie na dzień 30.06.2014	% realizacji
		2910	Wpływy ze zwrotów dotacji oraz płatności, w tym wykorzystanych niezgodnie z przeznaczeniem lub wykorzystanych z naruszeniem procedur, o których mowa w art. 184 ustawy, pobranych nienależnie lub w nadmiernej wysokości	15 000,00	2 011,48	13,41%
	<b>85213</b>		<b>Składki na ubezpieczenie zdrowotne opłacane za osoby pobierające niektóre świadczenia z pomocy społecznej, niektóre świadczenia rodzinne oraz za osoby uczestniczące w zajęciach w centrum integracji społecznej</b>	<b>19 357,00</b>	<b>10 409,96</b>	<b>53,78%</b>
		0970	Wpływy z różnych dochodów	40,00	39,96	99,90%
		2010	Dotacje celowe otrzymane z budżetu państwa na realizację zadań bieżących z zakresu administracji rządowej oraz innych zadań zleconych gminie (związkom gmin) ustawami	9 374,00	4 465,00	47,63%
		2030	Dotacje celowe otrzymane z budżetu państwa na realizację własnych zadań bieżących gmin (związków gmin)	9 943,00	5 905,00	59,39%
	<b>85214</b>		<b>Zasiłki i pomoc w naturze oraz składki na ubezpieczenia emerytalne i rentowe</b>	<b>120 840,00</b>	<b>115 840,00</b>	<b>95,86%</b>
		0970	Wpływy z różnych dochodów	840,00	840,00	100,00%
		2030	Dotacje celowe otrzymane z budżetu państwa na realizację własnych zadań bieżących gmin (związków gmin)	120 000,00	115 000,00	95,83%
	<b>85215</b>		<b>Dodatki mieszkaniowe</b>	<b>4 994,00</b>	<b>1 171,73</b>	<b>23,46%</b>
		0970	Wpływy z różnych dochodów	255,00	254,10	99,65%
		2010	Dotacje celowe otrzymane z budżetu państwa na realizację zadań bieżących z zakresu administracji rządowej oraz innych zadań zleconych gminie (związkom gmin) ustawami	4 739,00	917,63	19,36%
	<b>85216</b>		<b>Zasiłki stałe</b>	<b>84 066,00</b>	<b>65 944,00</b>	<b>78,44%</b>
		0970	Wpływy z różnych dochodów	333,00	444,00	133,33%
		2030	Dotacje celowe otrzymane z budżetu państwa na realizację własnych zadań bieżących gmin (związków gmin)	83 733,00	65 500,00	78,22%
	<b>85219</b>		<b>Ośrodki pomocy społecznej</b>	<b>134 798,00</b>	<b>73 347,96</b>	<b>54,41%</b>
		0920	Pozostałe odsetki	1 164,00	1 393,96	119,76%
		2030	Dotacje celowe otrzymane z budżetu państwa na realizację własnych zadań bieżących gmin (związków gmin)	133 634,00	71 954,00	53,84%
	<b>85228</b>		<b>Pozostała działalność</b>	<b>5 000,00</b>	<b>320,40</b>	<b>6,41%</b>
		0830	Wpływy z usług	5 000,00	320,40	6,41%
	<b>85295</b>		<b>Pozostała działalność</b>	<b>293 519,00</b>	<b>167 387,13</b>	<b>57,03%</b>
		0920	Pozostałe odsetki	252,00	310,13	123,07%
		0970	Wpływy z różnych dochodów	430,00	430,00	100,00%

Dział	Rozdział	§	Nazwa	Plan na dzień 30.06.2014	Wykonanie na dzień 30.06.2014	% realizacji
		2007	Dotacje celowe w ramach programów finansowanych z udziałem środków europejskich oraz środków o których mowa w art. 5 ust.1 pkt 3 oraz ust.3 pkt 5 i 6 ustawy, lub płatności w ramach budżetu środków europejskich	101 564,00	70 344,83	69,26%
		2009	Dotacje celowe w ramach programów finansowanych z udziałem środków europejskich oraz środków o których mowa w art. 5 ust.1 pkt 3 oraz ust.3 pkt 5 i 6 ustawy, lub płatności w ramach budżetu środków europejskich	2 390,00	1 655,17	69,25%
		2010	Dotacje celowe otrzymane z budżetu państwa na realizację zadań bieżących z zakresu administracji rządowej oraz innych zadań zleconych gminie (związkom gmin) ustawami	79 935,00	40 173,00	50,26%
		2030	Dotacje celowe otrzymane z budżetu państwa na realizację własnych zadań bieżących gmin (związków gmin)	108 948,00	54 474,00	50,00%
<b>854</b>			<b>EDUKACYJNA OPIEKA WYCHOWAWCZA</b>	<b>25 000,00</b>	<b>25 000,00</b>	<b>100,00%</b>
	<b>85415</b>		<b>Pomoc materialna dla uczniów</b>	<b>25 000,00</b>	<b>25 000,00</b>	<b>100,00%</b>
		2030	Dotacje celowe otrzymane z budżetu państwa na realizację własnych zadań bieżących gmin (związków gmin)	25 000,00	25 000,00	100,00%
<b>900</b>			<b>GOSPODARKA KOMUNALNA I OCHRONA ŚRODOWISKA</b>	<b>1 368 167,00</b>	<b>25 393,99</b>	<b>1,86%</b>
	<b>90001</b>		<b>Gospodarka ściekowa i ochrona wód</b>	<b>1 293 666,00</b>	<b>1 213,34</b>	<b>0,09%</b>
		0970	Wpływy z różnych dochodów	600,00	137,09	22,85%
		6207	Dotacje celowe w ramach programów finansowanych z udziałem środków europejskich oraz środków o których mowa w art. 5 ust.1 pkt 3 oraz ust.3 pkt 5 i 6 ustawy, lub płatności w ramach budżetu środków europejskich	1 293 066,00	1 076,25	0,08%
	<b>90002</b>		<b>Gospodarka odpadami</b>	<b>22 500,00</b>	<b>31,35</b>	<b>0,14%</b>
		0400	Wpływy z opłaty produktowej	500,00	31,35	6,27%
		0970	Wpływy z różnych dochodów	2 000,00	0	0%
		2710	Dotacja celowa otrzymana z tytułu pomocy finansowej udzielanej między jednostkami samorządu terytorialnego na dofinansowanie własnych zadań bieżących	20 000,00	0	0%



Dział	Rozdział	§	Nazwa	Plan na dzień 30.06.2014	Wykonanie na dzień 30.06.2014	% realizacji
	<b>90019</b>		<b>Wpływy i wydatki związane z gromadzeniem środków z opłat i kar za korzystanie ze środowiska</b>	<b>50 000,00</b>	<b>24 148,70</b>	<b>48,30%</b>
		0690	Wpływy z różnych opłat	50 000,00	24 148,70	48,30%
	<b>90095</b>		<b>Pozostała działalność</b>	<b>2 001,00</b>	<b>0,60</b>	<b>0,03%</b>
		0920	Pozostałe odsetki	1,00	0,60	60,00%
		0970	Wpływy z różnych dochodów	2 000,00	0	0%
<b>926</b>			<b>KULTURA FIZYCZNA</b>	<b>2 718,00</b>	<b>2 717,87</b>	<b>100,00%</b>
	<b>92601</b>		<b>Obiekty sportowe</b>	<b>2 718,00</b>	<b>2 717,87</b>	<b>100,00%</b>
		2910	Wpływy ze zwrotów dotacji oraz płatności, w tym wykorzystanych niezgodnie z przeznaczeniem lub wykorzystanych z naruszeniem procedur, o których mowa w art. 184 ustawy, pobranych nienależnie lub w nadmiernej wysokości	2 718,00	2 717,87	100,00%
<b>DOCHODY OGÓLEM</b>				<b>39 811 244,83</b>	<b>19 427 268,84</b>	<b>48,80%</b>

**Zestawienie wykonania przychodów i rozchodów  
związanych z finansowaniem deficytu  
za I półrocze 2014**

Nazwa	§	Przychody		§	Rozchody	
		Plan na dzień 30.06.2014	Wykonanie na dzień 30.06.2014 <sup>1)</sup>		Plan na dzień 30.06.2014	Wykonanie na dzień 30.06.2014
1. Wolne środki, o których mowa w art. 217 ust. 2 pkt 6 ustawy	950	2 000 000,00	9 917 610,07			
2. Nadwyżka z lat ubiegłych	957	517 700,00	817 112,95			
3. Spłaty otrzymanych krajowych pożyczek i kredytów, w tym:				992	1 367 350,00	1 182 615,01
- pożyczki					107 449,00	52 672,03
- kredyty					1 259 901,00	1 129 942,98
<b>Razem:</b>		<b>2 517 700,00</b>	<b>10 734 723,02</b>		<b>1 367 350,00</b>	<b>1 182 615,01</b>
		<b>Plan na dzień 30.06.2014</b>	<b>Wykonanie na dzień 30.06.2014</b>			
1.	Planowane dochody	39 811 244,83	19 427 268,84			
2.	Planowane wydatki	40 961 594,83	15 763 453,97			
3.	Nadwyżka budżetu		3 663 814,87			
4.	Deficyt budżetu	- 1 150 350,00				

<sup>1)</sup> Przychody wykonane na dzień 30.06.2014r. w poz. 1 i 2 są kwotami wynikającymi ze sporządzonego Bilansu na dzień 31.12.2013r.

**Zestawienie**  
**zmian w planie wydatków budżetowych Miasta Pszów**  
**według działów klasyfikacji budżetowej**  
**za I półrocze 2014 roku**

Dział	Nazwa	Plan na dzień 01.01.2014	Zestawienie zmian w zakresie					Plan na dzień 30.06.2014
			Zadania własne - środki budżetu Gminy	Zadania zlecone	finansowanie z innych źródeł (UE + budżet państwa)	zadania własne finansowane z dotacji celowych oraz funduszy celowych	pomoc finansowa / dotacja celowa	
010	ROLNICTWO I ŁOWIECTWO	6 000,00	-	16 796,83	-	-	-	22 796,83
600	TRANSPORT I ŁĄCZNOŚĆ	2 282 107,00	1 125 628,00	-	-	-	-	3 407 735,00
700	GOSPODARKA MIESZKANIOWA	4 695 120,00	199 300,00	-	-	-	-	4 894 420,00
710	DZIAŁALNOŚĆ USŁUGOWA	4 000,00	10 000,00	-	-	-	-	14 000,00
750	ADMINISTRACJA PUBLICZNA	5 378 142,00	367 650,00	-2 694,00	-	-	-	5 743 098,00
751	URZĘDY NACZELNYCH ORGANÓW WŁADZY PAŃSTWOWEJ, KONTROLI I OCHRONY PRAWA ORAZ SĄDOWNICTWA	2 700,00	-	13 488,00	-	-	-	16 188,00
752	OBRONA NARODOWA	600,00	-	-	-	-	-	600,00
754	BEZPIECZEŃSTWO PUBLICZNE I OCHRONA PRZECIWPOŻAROWA	285 850,00	15 500,00	-150,00	-	-	-	301 200,00
757	OBSŁUGA DŁUGU PUBLICZNEGO	252 407,00	-	-	-	-	-	252 407,00
758	RÓŻNE ROZLICZENIA	100 000,00	-15 045,00	-	-	-	-	84 955,00
801	OŚWIATA I WYCHOWANIE	14 126 485,00	-450 868,00	-	8 494,00	503 723,00	-	14 187 834,00
851	OCHRONA ZDROWIA	342 535,00	26 700,00	-	-	-	-	369 235,00

Dział	Nazwa	Plan na dzień 01.01.2014	Zestawienie zmian w zakresie					Plan na dzień 30.06.2014
			Zadania własne - środki budżetu Gminy	Zadania zlecone	finansowanie z innych źródeł (UE + budżet państwa)	zadania własne finansowane z dotacji celowych oraz funduszy celowych	pomoc finansowa / dotacja celowa	
852	POMOC SPOŁECZNA	4 529 575,00	-	66 134,00	-	129 494,00	-	4 725 203,00
854	EDUKACYJNA OPIEKA WYCHOWAWCZA	316 034,00	-	-	-	25 000,00	-	341 034,00
900	GOSPODARKA KOMUNALNA I OCHRONA ŚRODOWISKA	4 601 824,00	323 200,00	-	-	-	-	4 925 024,00
921	KULTURA I OCHRONA DZIEDZICTWA NARODOWEGO	966 500,00	34 115,00	-	-	-	-	1 000 615,00
926	KULTURA FIZYCZNA	674 750,00	500,00	-	-	-	-	675 250,00
<b>OGÓŁEM</b>		<b>38 564 629,00</b>	<b>1 636 680,00</b>	<b>93 574,83</b>	<b>8 494,00</b>	<b>658 217,00</b>	<b>-</b>	<b>40 961 594,83</b>

Zmiany w planie wydatków na realizację programów finansowanych z udziałem środków, o których  
mowa w art. 5 ust. 1 pkt 2 i 3 oraz stopień zaawansowania realizacji programów

Lp.	Nazwa i cel	Jednostka odpowiedzialna lub koordynująca	Okres realizacji		Klasyfikacja budżetowa		Plan wydatków na dzień 01.01.2014	zmiany	Plan wydatków na dzień 30.06.2014	Wykonanie wydatków na dzień 30.06.2014	Zaawansowane wydatki na realizację projektów	Łączne nakłady finansowe
			od	do	Dział	Rozdz.						
1	2	3	4	5	6	7	8	9	10	11	12	13
<b>1.</b>	<b>Wydatki na projekty - ogółem (1.1.)</b> <i>tego:</i>						<b>6 835 982,00</b>	<b>22 494,00</b>	<b>6 858 476,00</b>	<b>512 909,77</b>	<b>4 034 398,20</b>	<b>10 735 716,00</b>
	- wydatki bieżące						847 782,00	22 494,00	870 276,00	428 191,61	1 303 070,45	2 061 918,00
	- wydatki majątkowe						5 988 200,00	0	5 988 200,00	84 718,16	2 731 327,75	8 673 798,00
<b>1.1.</b>	<b>Wydatki na programy, projekty lub zadania związane z programami realizowanymi z udziałem środków, o których mowa w art. 5 ust. 1 pkt 2 i 3 ustawy z dnia 27 sierpnia 2009 r. o finansach publicznych (Dz. U. Nr 157, poz. 1240, z późn.zm.)</b> <i>z tego:</i>						<b>6 835 982,00</b>	<b>22 494,00</b>	<b>6 858 476,00</b>	<b>512 909,77</b>	<b>4 034 398,20</b>	<b>10 735 716,00</b>
1.1.1.	wydatki bieżące						847 782,00	22 494,00	870 276,00	428 191,61	1 303 070,45	2 061 918,00
1.1.1.1.	„Aktywizacja społeczna i zawodowa pozostających bez pracy podopiecznych OPS w Gminie Pszów” - zdobycie nowych lub zwiększenia dotychczasowych kwalifikacji zawodowych, poprawy relacji w rodzinie i najbliższym otoczeniu	Ośrodek Pomocy Społecznej w Pszowie	2008	2015	852	85295	125 385,00	0	125 385,00	50 145,11	925 023,95	1 075 880,00
1.1.1.2.	"Równe szanse - lepsze jutro - dodatkowe zajęcia w Szkole Podstawowej Nr 2 i Szkole Podstawowej Nr 3 w Pszowie"	Zespół Obsługi Placówek Oświaty w Pszowie	2014	2015	801	80101	344 051,00	0	344 051,00	189 546,67	189 546,67	467 796,00
1.1.1.3.	"Kuznia umysłu i ciała - dodatkowe zajęcia w Szkole Podstawowej Nr 1 i Gimnazjum w Pszowie"	Zespół Obsługi Placówek Oświaty w Pszowie	2014	2015	801	80101, 80110	378 346,00	0	378 346,00	172 375,87	172 375,87	495 748,00
1.1.1.4.	"Most europejski: wymiana międzykulturowa"	Gmina Miasto Pszów	2014	2014	801	80110	0	22 494,00	22 494,00	16 123,96	16 123,96	22 494,00

Lp.	Nazwa i cel	Jednostka odpowiedzialna lub koordynująca	Okres realizacji		Klasyfikacja budżetowa		Plan wydatków na dzień 01.01.2014	zmiany	Plan wydatków na dzień 30.06.2014	Wykonanie wydatków na dzień 30.06.2014	Zaawansowane wydatki na realizację projektów	Łączne nakłady finansowe
			od	do	Dział	Rozdz.						
1	2	3	4	5	6	7	8	9	10	11	12	13
1.1.2.	wydatki majątkowe						5 988 200,00	0	5 988 200,00	84 718,16	2 731 327,75	8 673 798,00
1.1.2.1.	„Budowa kanalizacji w ciągu drogi wojewódzkiej nr 933 od stacji CPN do granicy z Wodzisławiem Śląskim” - uregulowanie gospodarki wodno - ściekowej na obszarze graniczącym oraz włączeniem gospodarstw domowych i przedsiębiorstw	Gmina Miasto Pszów	2012	2014	900	90001	1 582 660,00	0	1 582 660,00	24 258,13	669 768,71	2 273 054,00
1.1.2.2.	"Poprawa jakości i funkcjonalności przestrzeni publicznej Pszowa poprzez kompleksową rewitalizację centrum miasta" - rewitalizacja ścisłego centrum miasta, przyległy park oraz sąsiednią działkę byłego kina Apollo	Gmina Miasto Pszów	2010	2014	700	70005	4 405 540,00	0	4 405 540,00	60 460,03	2 061 559,04	6 400 744,00

**Zestawienie  
wydatków budżetowych Miasta Pszów  
według działów klasyfikacji budżetowej  
za I półrocze 2014 roku**

Dział	Nazwa	Plan na dzień 30.06.2014	Wykonanie na dzień 30.06.2014	% wykonania planu
010	ROLNICTWO I ŁOWIECTWO	22 796,83	20 151,63	88,40%
600	TRANSPORT I ŁĄCZNOŚĆ	3 407 735,00	580 968,32	17,05%
700	GOSPODARKA MIESZKANIOWA	4 894 420,00	122 625,62	2,51%
710	DZIAŁALNOŚĆ USŁUGOWA	14 000,00	11 515,96	82,26%
750	ADMINISTRACJA PUBLICZNA	5 743 098,00	2 826 600,22	49,22%
751	URZĘDY NACZELNYCH ORGANÓW WŁADZY PAŃSTWOWEJ, KONTROLI I OCHRONY PRAWA ORAZ SĄDOWNICTWA	16 188,00	14 838,00	91,66%
752	OBRONA NARODOWA	600,00	0	0%
754	BEZPIECZEŃSTWO PUBLICZNE I OCHRONA PRZECIWPOŻAROWA	301 200,00	157 875,48	52,42%
757	OBSŁUGA DŁUGU PUBLICZNEGO	252 407,00	99 102,95	39,26%
758	RÓŻNE ROZLICZENIA	84 955,00	0	0%
801	OŚWIATA I WYCHOWANIE	14 187 834,00	7 133 682,31	50,28%
851	OCHRONA ZDROWIA	369 235,00	208 250,00	56,40%
852	POMOC SPOŁECZNA	4 725 203,00	2 052 116,04	43,43%
854	EDUKACYJNA OPIEKA WYCHOWAWCZA	341 034,00	172 988,13	50,72%
900	GOSPODARKA KOMUNALNA I OCHRONA ŚRODOWISKA	4 925 024,00	1 325 148,83	26,91%
921	KULTURA I OCHRONA DZIEDZICTWA NARODOWEGO	1 000 615,00	594 114,72	59,37%
926	KULTURA FIZYCZNA	675 250,00	443 475,76	65,68%
<b>OGÓŁEM</b>		<b>40 961 594,83</b>	<b>15 763 453,97</b>	<b>38,48%</b>

**Zestawienie  
wydatków budżetowych Miasta Pszów  
według źródeł pochodzenia (klasyfikacja paragrafów)  
za I półrocze 2014 roku**

Lp.	§	Nazwa	Plan na dzień 30.06.2014	Wykonanie na dzień 30.06.2014	% realizacji
<b>I</b>		<b>WYDATKI BIEŻĄCE</b>	<b>32 216 854,83</b>	<b>15 522 669,93</b>	<b>48,18%</b>
<b>1</b>		<b>Wynagrodzenia osobowe i pochodne od wynagrodzeń</b>	<b>16 319 291,22</b>	<b>8 146 785,05</b>	<b>49,92%</b>
	4010	Wynagrodzenia osobowe pracowników	12 475 047,00	5 859 815,12	46,97%
	4040	Dodatkowe wynagrodzenie roczne	1 018 135,00	951 917,48	93,50%
	4100	Wynagrodzenia agencyjno - prowizyjne	4 000,00	1 283,00	32,08%
	4110	Składki na ubezpieczenia społeczne	2 329 621,37	1 136 001,99	48,76%
	4120	Składki na Fundusz Pracy	310 381,85	131 861,22	42,48%
	4170	Wynagrodzenia bezosobowe	182 106,00	65 906,24	36,19%
<b>2</b>		<b>Wydatki na ubezpieczenia społeczne i zdrowotne od wypłaconych świadczeń dla świadczeniobiorców</b>	<b>90 265,00</b>	<b>39 481,43</b>	<b>43,74%</b>
	4110	Składki na ubezpieczenia społeczne	68 288,00	31 298,83	45,83%
	4130	Składki na ubezpieczenie zdrowotne	21 977,00	8 182,60	37,23%
<b>3</b>		<b>Wydatki dotacyjne na zadania bieżące</b>	<b>2 417 750,00</b>	<b>1 452 772,45</b>	<b>60,09%</b>
	2360	Dotacja celowa z budżetu jednostki samorządu terytorialnego, udzielone w trybie art. 221 ustawy, na finansowanie lub dofinansowanie zadań zleconych do realizacji organizacjom prowadzącym działalność pożytku publicznego	124 800,00	124 800,00	100,00%
	2480	Dotacja podmiotowa z budżetu dla samorządowej instytucji kultury	832 000,00	493 500,00	59,31%
	2540	Dotacja podmiotowa z budżetu dla niepublicznej jednostki systemu oświaty	97 400,00	20 594,45	21,14%
	2650	Dotacja przedmiotowa z budżetu dla zakładu budżetowego	1 074 650,00	626 878,00	58,33%
	2710	Dotacja celowa na pomoc finansową udzielana między jednostkami samorządu terytorialnego na dofinansowanie własnych zadań bieżących	10 900,00	10 000,00	91,74%
	2800	Dotacja celowa z budżetu dla pozostałych jednostek zaliczanych do sektora finansów publicznych	10 000,00	0	0%



Lp.	§	Nazwa	Plan na dzień 30.06.2014	Wykonanie na dzień 30.06.2014	% realizacji
	2820	Dotacja celowa z budżetu na finansowanie lub dofinansowanie zadań zleconych do realizacji stowarzyszeniom	198 000,00	173 000,00	87,37%
	2830	Dotacja celowa z budżetu na finansowanie lub dofinansowanie zadań zleconych do realizacji pozostałym jednostkom niezaliczanym do sektora finansów publicznych	60 000,00	0	0%
	3000	Wpłaty jednostek na fundusz celowy	10 000,00	4 000,00	40,00%
<b>4</b>		<b>Świadczenia na rzecz osób fizycznych</b>	<b>3 643 428,80</b>	<b>1 548 524,43</b>	<b>42,50%</b>
	3020	Wydatki osobowe niezaliczone do wynagrodzeń	61 109,00	2 984,36	4,88%
	3030	Różne wydatki na rzecz osób fizycznych	152 464,00	76 755,22	50,34%
	3040	Nagrody o charakterze szczególnym niezaliczone do wynagrodzeń	6 000,00	5 669,00	94,48%
	3110	Świadczenia społeczne	3 388 855,80	1 438 190,79	42,44%
	3260	Inne formy pomocy dla uczniów	35 000,00	24 925,06	71,21%
<b>5</b>		<b>Wydatki na programy finansowane z udziałem UE</b>	<b>856 276,00</b>	<b>420 561,65</b>	<b>49,12%</b>
	3119	Świadczenia społeczne	10 095,00	3 500,00	34,67%
	4017	Wynagrodzenia osobowe pracowników	138 912,30	47 717,34	34,35%
	4019	Wynagrodzenia osobowe pracowników	15 586,03	4 196,60	26,93%
	4117	Składki na ubezpieczenia społeczne	11 736,31	4 726,65	40,27%
	4119	Składki na ubezpieczenia społeczne	344,18	131,54	38,22%
	4127	Składki na Fundusz Pracy	1 892,86	659,40	34,84%
	4129	Składki na Fundusz Pracy	58,65	18,24	31,10%
	4177	Wynagrodzenia bezosobowe	202 965,68	63 572,45	31,32%
	4179	Wynagrodzenia bezosobowe	7 108,32	2 187,55	30,77%
	4217	Zakup materiałów i wyposażenia	7 331,43	2 604,35	35,52%
	4219	Zakup materiałów i wyposażenia	238,25	82,53	34,64%
	4247	Zakup pomocy naukowych, dydaktycznych i książek	234 410,00	228 066,67	97,29%
	4249	Zakup pomocy naukowych, dydaktycznych i książek	8 275,00	8 049,42	97,27%
	4307	Zakup usług pozostałych	209 645,06	52 914,03	25,24%
	4309	Zakup usług pozostałych	6 726,93	1 497,57	22,26%
	4437	Różne opłaty i składki	923,36	621,33	67,29%
	4439	Różne opłaty i składki	26,64	15,98	59,98%

Lp.	§	Nazwa	Plan na dzień 30.06.2014	Wykonanie na dzień 30.06.2014	% realizacji
<b>6</b>		<b>Wydatki związane z realizacją statutowych zadań jednostek budżetowych</b>	<b>8 637 436,81</b>	<b>3 815 441,97</b>	<b>44,17%</b>
	2850	Wpłaty gmin na rzecz izb rolniczych w wysokości 2% uzyskanych wpływów z podatku rolnego	6 000,00	3 354,80	55,91%
	2900	Wpłaty gmin i powiatów na rzecz innych jednostek samorządu terytorialnego oraz związków gmin lub związków powiatów na dofinansowanie zadań bieżących	939 051,00	465 976,58	49,62%
	2910	Zwrot dotacji oraz płatności wykorzystanych niezgodnie z przeznaczeniem lub wykorzystanych z naruszeniem procedur, o których mowa w art.184 ustawy, pobranych niezależnie lub w nadmiernej wysokości	15 000,00	3 059,77	20,40%
	4140	Wpłaty na Państwowy Fundusz Rehabilitacji Osób Niepełnosprawnych	85 000,00	36 111,00	42,48%
	4210	Zakup materiałów i wyposażenia	512 672,33	266 982,06	52,08%
	4220	Zakup środków żywności	461 000,00	237 826,42	51,59%
	4240	Zakup pomocy naukowych, dydaktycznych i książek	22 200,00	6 164,32	27,77%
	4260	Zakup energii	886 800,00	487 062,92	54,92%
	4270	Zakup usług remontowych	1 114 000,00	309 253,88	27,76%
	4280	Zakup usług zdrowotnych	27 540,00	5 347,00	19,42%
	4300	Zakup usług pozostałych	2 677 227,25	941 440,72	35,16%
	4330	Zakup usług przez jednostki samorządu terytorialnego od innych jednostek samorządu terytorialnego	265 000,00	127 350,95	48,06%
	4350	Zakup usług dostępu do sieci Internet	14 400,00	6 119,69	42,50%
	4360	Opłaty z tytułu zakupu usług telekomunikacyjnych świadczonych w ruchomej publicznej sieci telefonicznej	13 850,00	6 196,07	44,74%
	4370	Opłaty z tytułu zakupu usług telekomunikacyjnych świadczonych w stacjonarnej publicznej sieci telefonicznej	53 570,00	22 648,69	42,28%
	4400	Opłata za administrowanie i czynsze za budynki, lokale i pomieszczenia garażowe	97 441,00	41 597,17	42,69%
	4410	Podróże służbowe krajowe	35 960,00	14 710,38	40,91%
	4420	Podróże służbowe zagraniczne	1 000,00	0	0%
	4430	Różne opłaty i składki	143 445,48	97 388,01	67,89%
	4440	Odpisy na zakładowy fundusz świadczeń socjalnych	694 498,00	533 511,00	76,82%
	4480	Podatek od nieruchomości	29 184,00	26 919,17	92,24%
	4500	Pozostałe podatki na rzecz budżetów jednostek samorządu terytorialnego	100,00	55,00	55,00%
	4510	Opłaty na rzecz budżetu państwa	1 070,00	1 054,16	98,52%
	4520	Opłaty na rzecz budżetów jednostek samorządu terytorialnego	7 218,75	5 250,00	72,73%
	4530	Podatek od towarów i usług (VAT)	2 000,00	0	0%

Lp.	§	Nazwa	Plan na dzień 30.06.2014	Wykonanie na dzień 30.06.2014	% realizacji
	4600	Kary i odszkodowania wypłacane na rzecz osób prawnych i innych jednostek organizacyjnych	82 824,00	14 311,66	17,28%
	4610	Koszty postępowania sądowego i prokuratorskiego	244 130,00	130 787,41	53,57%
	4700	Szkolenia pracowników niebędących członkami korpusu służby cywilnej	50 450,00	24 963,14	49,48%
	4810	Rezerwy	154 805,00	0	0%
<b>7</b>		<b>OBSŁUGA DŁUGU PUBLICZNEGO</b>	<b>252 407,00</b>	<b>99 102,95</b>	<b>39,26%</b>
	8110	Odsetki od samorządowych papierów wartościowych lub zaciągniętych przez jednostkę samorządu terytorialnego kredytów i pożyczek	252 407,00	99 102,95	39,26%
<b>II</b>		<b>WYDATKI MAJĄTKOWE</b>	<b>8 744 740,00</b>	<b>240 784,04</b>	<b>2,75%</b>
	6050	Wydatki inwestycyjne jednostek budżetowych	2 467 676,00	86 210,44	3,49%
	6057	Wydatki inwestycyjne jednostek budżetowych	4 828 791,00	3 176,25	0,07%
	6059	Wydatki inwestycyjne jednostek budżetowych	906 789,00	1 361,25	0,15%
	6060	Wydatki na zakupy inwestycyjne jednostek budżetowych	66 500,00	37 382,10	56,21%
	6170	Wpłaty jednostek na państwowy fundusz celowy na finansowanie lub dofinansowanie zadań inwestycyjnych	80 000,00	80 000,00	100,00%
	6210	Dotacje celowe z budżetu na finansowanie lub dofinansowanie kosztów realizacji inwestycji i zakupów inwestycyjnych samorządowych zakładów budżetowych	54 000,00	10 500,00	19,44%
	6230	Dotacje celowe z budżetu na finansowanie lub dofinansowanie kosztów realizacji inwestycji i zakupów inwestycyjnych jednostek niezaliczanych do sektora finansów publicznych	68 000,00	8 000,00	11,76%
	6300	Dotacja celowa na pomoc finansową udzielaną między jednostkami samorządu terytorialnego na dofinansowanie własnych zadań inwestycyjnych i zakupów inwestycyjnych	244 676,00	0	0%
	6650	Wpłaty gmin i powiatów na rzecz innych jednostek samorządu terytorialnego oraz związków gmin lub związków powiatów na dofinansowanie zadań inwestycyjnych i zakupów inwestycyjnych	28 308,00	14 154,00	50,00%
<b>OGÓŁEM</b>			<b>40 961 594,83</b>	<b>15 763 453,97</b>	<b>38,48%</b>

**Wykonanie  
wydatków budżetowych Miasta Pszów  
według pełnej klasyfikacji budżetowej  
za I półrocze 2014 roku**

Dział	Rozdział	§	Nazwa	Plan na dzień 30.06.2014	Wykonanie na dzień 30.06.2014	% realizacji
<b>010</b>			<b>ROLNICTWO I ŁOWIECTWO</b>	<b>22 796,83</b>	<b>20 151,63</b>	<b>88,40%</b>
	<b>01030</b>		<b>Izby rolnicze</b>	<b>6 000,00</b>	<b>3 354,80</b>	<b>55,91%</b>
		2850	Wpłaty gmin na rzecz izb rolniczych w wysokości 2% uzyskanych wpływów z podatku rolnego	6 000,00	3 354,80	55,91%
	<b>01095</b>		<b>Pozostała działalność</b>	<b>16 796,83</b>	<b>16 796,83</b>	<b>100,00%</b>
		4210	Zakup materiałów i wyposażenia	329,35	329,35	100,00%
		4430	Różne opłaty i składki	16 467,48	16 467,48	100,00%
<b>600</b>			<b>TRANSPORT I ŁĄCZNOŚĆ</b>	<b>3 407 735,00</b>	<b>580 968,32</b>	<b>17,05%</b>
	<b>60004</b>		<b>Lokalny transport zbiorowy</b>	<b>967 359,00</b>	<b>480 130,58</b>	<b>49,63%</b>
		2900	Wpłaty gmin i powiatów na rzecz innych jednostek samorządu terytorialnego oraz związków gmin lub związków powiatów na dofinansowanie zadań bieżących	939 051,00	465 976,58	49,62%
		6650	Wpłaty gmin i powiatów na rzecz innych jednostek samorządu terytorialnego oraz związków gmin lub związków powiatów na dofinansowanie zadań inwestycyjnych i zakupów inwestycyjnych	28 308,00	14 154,00	50,00%
	<b>60013</b>		<b>Drogi publiczne wojewódzkie</b>	<b>94 676,00</b>	<b>0</b>	<b>0%</b>
		6300	Dotacja celowa na pomoc finansową udzielaną między jednostkami samorządu terytorialnego na dofinansowanie własnych zadań inwestycyjnych i zakupów inwestycyjnych	94 676,00	0	0%
	<b>60014</b>		<b>Drogi publiczne powiatowe</b>	<b>150 000,00</b>	<b>0</b>	<b>0%</b>
		6300	Dotacja celowa na pomoc finansową udzielaną między jednostkami samorządu terytorialnego na dofinansowanie własnych zadań inwestycyjnych i zakupów inwestycyjnych	150 000,00	0	0%
	<b>60016</b>		<b>Drogi publiczne gminne</b>	<b>2 195 700,00</b>	<b>100 837,74</b>	<b>4,59%</b>
		4170	Wynagrodzenia bezosobowe	4 000,00	700,00	17,50%
		4210	Zakup materiałów i wyposażenia	12 000,00	9 126,60	76,06%
		4270	Zakup usług remontowych	550 000,00	63 503,84	11,55%
		4300	Zakup usług pozostałych	170 700,00	23 617,22	13,84%
		6050	Wydatki inwestycyjne jednostek budżetowych	1 459 000,00	3 890,08	0,27%

Dział	Rozdział	§	Nazwa	Plan na dzień 30.06.2014	Wykonanie na dzień 30.06.2014	% realizacji
<b>700</b>			<b>GOSPODARKA MIESZKANIOWA</b>	<b>4 894 420,00</b>	<b>122 625,62</b>	<b>2,51%</b>
	<b>70005</b>		<b>Gospodarka gruntami i nieruchomościami</b>	<b>4 894 420,00</b>	<b>122 625,62</b>	<b>2,51%</b>
		2650	Dotacja przedmiotowa z budżetu dla samorządowego zakładu budżetowego	33 686,00	19 649,00	58,33%
		4170	Wynagrodzenia bezosobowe	2 300,00	0	0%
		4260	Zakup energii	2 500,00	785,32	31,41%
		4270	Zakup usług remontowych	156 000,00	14 864,17	9,53%
		4300	Zakup usług pozostałych	50 500,00	7 944,58	15,73%
		4430	Różne opłaty i składki	3 000,00	1 417,00	47,23%
		4510	Opłaty na rzecz budżetu państwa	1 070,00	1 054,16	98,52%
		4600	Kary i odszkodowania wypłacane na rzecz osób prawnych i innych jednostek organizacyjnych	82 824,00	14 311,66	17,28%
		6050	Wydatki inwestycyjne jednostek budżetowych	320 500,00	62 599,73	19,53%
		6057	Wydatki inwestycyjne jednostek budżetowych	3 605 734,00	0	0%
		6059	Wydatki inwestycyjne jednostek budżetowych	636 306,00	0	0%
<b>710</b>			<b>DZIAŁALNOŚĆ USŁUGOWA</b>	<b>14 000,00</b>	<b>11 515,96</b>	<b>82,26%</b>
	<b>71004</b>		<b>Plany zagospodarowania przestrzennego</b>	<b>2 000,00</b>	<b>800,00</b>	<b>40,00%</b>
		4170	Wynagrodzenia bezosobowe	800,00	800,00	100,00%
		4300	Zakup usług pozostałych	1 200,00	0	0%
	<b>71015</b>		<b>Nadzór budowlany</b>	<b>10 000,00</b>	<b>10 000,00</b>	<b>100,00%</b>
		2710	Dotacja celowa na pomoc finansową udzielaną między jednostkami samorządu terytorialnego na dofinansowanie własnych zadań bieżących	10 000,00	10 000,00	100,00%
	<b>71035</b>		<b>Cmentarze</b>	<b>2 000,00</b>	<b>715,96</b>	<b>35,80%</b>
		4300	Zakup usług pozostałych	2 000,00	715,96	35,80%
<b>750</b>			<b>ADMINISTRACJA PUBLICZNA</b>	<b>5 743 098,00</b>	<b>2 826 600,22</b>	<b>49,22%</b>
	<b>75011</b>		<b>Urzędy wojewódzkie</b>	<b>63 685,00</b>	<b>32 387,00</b>	<b>50,85%</b>
		4010	Wynagrodzenia osobowe pracowników	50 742,00	28 425,00	56,02%
		4110	Składki na ubezpieczenia społeczne	11 010,00	3 150,00	28,61%
		4120	Składki na Fundusz Pracy	1 570,00	812,00	51,72%
		4210	Zakup materiałów i wyposażenia	363,00	0	0%
	<b>75022</b>		<b>Rady gmin (miast i miast na prawach powiatu)</b>	<b>156 864,00</b>	<b>74 957,57</b>	<b>47,79%</b>
		3030	Różne wydatki na rzecz osób fizycznych	143 064,00	70 226,42	49,09%
		4210	Zakup materiałów i wyposażenia	10 000,00	3 737,55	37,38%
		4300	Zakup usług pozostałych	3 800,00	993,60	26,15%
	<b>75023</b>		<b>Urzędy gmin (miast i miast na prawach powiatu)</b>	<b>5 433 089,00</b>	<b>2 685 136,35</b>	<b>49,42%</b>
		3020	Wydatki osobowe nie zaliczone do wynagrodzeń	7 500,00	200,00	2,67%
		4010	Wynagrodzenia osobowe pracowników	3 115 937,00	1 380 128,91	44,29%

Dział	Rozdział	§	Nazwa	Plan na dzień 30.06.2014	Wykonanie na dzień 30.06.2014	% realizacji
		4040	Dodatkowe wynagrodzenie roczne	229 415,00	229 414,37	100,00%
		4100	Wynagrodzenia agencyjno-prowizyjne	4 000,00	1 283,00	32,08%
		4110	Składki na ubezpieczenia społeczne	554 457,00	252 089,10	45,47%
		4120	Składki na Fundusz Pracy	79 024,00	25 152,24	31,83%
		4140	Wpłaty na Państwowy Fundusz Rehabilitacji Osób Niepełnosprawnych	74 000,00	36 072,00	48,75%
		4170	Wynagrodzenia bezosobowe	25 000,00	3 305,21	13,22%
		4210	Zakup materiałów i wyposażenia	84 089,00	54 143,70	64,39%
		4260	Zakup energii	121 000,00	64 194,57	53,05%
		4270	Zakup usług remontowych	219 500,00	151 609,37	69,07%
		4280	Zakup usług zdrowotnych	5 000,00	1 025,00	20,50%
		4300	Zakup usług pozostałych	339 898,00	122 201,66	35,95%
		4350	Zakup usług dostępu do sieci Internet	5 000,00	2 561,54	51,23%
		4360	Opłaty z tytułu zakupu usług telekomunikacyjnych świadczonych w ruchomej publicznej sieci telefonicznej	9 000,00	4 153,85	46,15%
		4370	Opłaty z tytułu zakupu usług telekomunikacyjnych świadczonych w stacjonarnej publicznej sieci telefonicznej	25 000,00	11 877,98	47,51%
		4400	Opłata za administrowanie i czynsze za budynki, lokale i pomieszczenia garażowe	17 319,00	9 060,92	52,32%
		4410	Podróże służbowe krajowe	20 000,00	9 237,89	46,19%
		4420	Podróże służbowe zagraniczne	1 000,00	0	0%
		4430	Różne opłaty i składki	90 000,00	66 232,13	73,59%
		4440	Odpisy na zakładowy fundusz świadczeń socjalnych	78 000,00	58 500,00	75,00%
		4480	Podatek od nieruchomości	25 000,00	24 690,00	98,76%
		4500	Pozostałe podatki na rzecz budżetów jednostek samorządu terytorialnego	100,00	55,00	55,00%
		4520	Opłaty na rzecz budżetów jednostek samorządu terytorialnego	4 000,00	3 900,00	97,50%
		4530	Podatek od towarów i usług (VAT)	2 000,00	0	0%
		4610	Koszty postępowania sądowego i prokuratorskiego	242 650,00	130 347,91	53,72%
		4700	Szkolenia pracowników niebędących członkami korpusu służby cywilnej	20 200,00	11 693,00	57,89%
		6060	Wydatki na zakupy inwestycyjne jednostek budżetowych	35 000,00	32 007,00	91,45%
	<b>75075</b>		<b>Promocja jednostek samorządu terytorialnego</b>	<b>89 460,00</b>	<b>34 119,30</b>	<b>38,14%</b>
		4110	Składki na ubezpieczenia społeczne	1 134,00	309,42	27,29%
		4120	Składki na Fundusz Pracy	126,00	0	0%
		4170	Wynagrodzenia bezosobowe	7 200,00	1 800,00	25,00%
		4210	Zakup materiałów i wyposażenia	38 000,00	16 067,18	42,28%
		4300	Zakup usług pozostałych	43 000,00	15 942,70	37,08%

Dział	Rozdział	§	Nazwa	Plan na dzień 30.06.2014	Wykonanie na dzień 30.06.2014	% realizacji
<b>751</b>			<b>URZĘDY NACZELNYCH ORGANÓW WŁADZY PAŃSTWOWEJ KONTROLI I OCHRONY PRAWA ORAZ SĄDOWNICTWA</b>	<b>16 188,00</b>	<b>14 838,00</b>	<b>91,66%</b>
	<b>75101</b>		<b>Urzędy naczelných organów władzy państwowej, kontroli i ochrony prawa</b>	<b>2 700,00</b>	<b>1 350,00</b>	<b>50,00%</b>
		4010	Wynagrodzenia osobowe pracowników	2 170,00	1 145,00	52,76%
		4110	Składki na ubezpieczenia społeczne	464,00	175,00	37,72%
		4120	Składki na Fundusz Pracy	66,00	30,00	45,45%
	<b>75113</b>		<b>Wybory do Parlamentu Europejskiego</b>	<b>13 488,00</b>	<b>13 488,00</b>	<b>100,00%</b>
		3030	Różne wydatki na rzecz osób fizycznych	5 900,00	5 900,00	100,00%
		4110	Składki na ubezpieczenia społeczne	525,37	525,37	100,00%
		4120	Składki na Fundusz Pracy	74,85	74,85	100,00%
		4170	Wynagrodzenia bezosobowe	3 436,00	3 436,00	100,00%
		4210	Zakup materiałów i wyposażenia	3 461,78	3 461,78	100,00%
		4300	Zakup usług pozostałych	90,00	90,00	100,00%
<b>752</b>			<b>OCHRONA NARODOWA</b>	<b>600,00</b>	<b>0</b>	<b>0%</b>
	<b>75212</b>		<b>Pozostałe wydatki obronne</b>	<b>600,00</b>	<b>0</b>	<b>0%</b>
		4300	Zakup usług pozostałych	600,00	0	0%
<b>754</b>			<b>BEZPIECZEŃSTWO PUBLICZNE I OCHRONA PRZECIWPOŻAROWA</b>	<b>301 200,00</b>	<b>157 875,48</b>	<b>52,42%</b>
	<b>75405</b>		<b>Komendy powiatowe Policji</b>	<b>10 000,00</b>	<b>4 000,00</b>	<b>40,00%</b>
		3000	Wpłaty jednostek na fundusz celowy	10 000,00	4 000,00	40,00%
	<b>75410</b>		<b>Komendy wojewódzkie Państwowej Straży Pożarnej</b>	<b>80 000,00</b>	<b>80 000,00</b>	<b>100,00%</b>
		6170	Wpłaty jednostek na państwowy fundusz celowy na finansowanie lub dofinansowanie zadań inwestycyjnych	80 000,00	80 000,00	100,00%
	<b>75412</b>		<b>Ochotnicze straże pożarne</b>	<b>130 700,00</b>	<b>72 034,65</b>	<b>55,11%</b>
		2820	Dotacja celowa z budżetu na finansowanie lub dofinansowanie zadań zleconych do realizacji stowarzyszeniom	34 000,00	18 000,00	52,94%
		3030	Różne wydatki na rzecz osób fizycznych	3 500,00	628,80	17,97%
		4010	Wynagrodzenia osobowe pracowników	14 000,00	5 331,62	38,08%
		4040	Dodatkowe wynagrodzenie roczne	1 200,00	821,55	68,46%
		4110	Składki na ubezpieczenia społeczne	5 130,00	1 725,93	33,64%
		4120	Składki na Fundusz Pracy	570,00	135,73	23,81%
		4170	Wynagrodzenia bezosobowe	15 000,00	7 422,00	49,48%
		4210	Zakup materiałów i wyposażenia	15 000,00	11 170,57	74,47%
		4260	Zakup energii	16 000,00	7 367,98	46,05%
		4280	Zakup usług zdrowotnych	5 000,00	3 647,00	72,94%
		4300	Zakup usług pozostałych	5 500,00	4 044,11	73,53%
		4350	Zakup usług dostępu do sieci Internet	2 000,00	647,21	32,36%



Dział	Rozdział	§	Nazwa	Plan na dzień 30.06.2014	Wykonanie na dzień 30.06.2014	% realizacji
		4370	Opłaty z tytułu zakupu usług telekomunikacyjnych świadczonych w stacjonarnej publicznej sieci telefonicznej	2 200,00	604,65	27,48%
		4430	Różne opłaty i składki	500,00	162,50	32,50%
		4440	Odpisy na zakładowy fundusz świadczeń socjalnych	1 300,00	975,00	75,00%
		4520	Opłaty na rzecz budżetów jednostek samorządu terytorialnego	1 800,00	1350,00	75,00%
		6230	Dotacje celowe z budżetu na finansowanie lub dofinansowanie kosztów realizacji inwestycji i zakupów inwestycyjnych jednostek niezaliczanych do sektora finansów publicznych	8 000,00	8 000,00	100,00%
	<b>75414</b>		<b>Obrona cywilna</b>	<b>6 150,00</b>	<b>0</b>	<b>0%</b>
		4170	Wynagrodzenia bezosobowe	1 000,00	0	0%
		4210	Zakup materiałów i wyposażenia	2 300,00	0	0%
		4300	Zakup usług pozostałych	2 850,00	0	0%
	<b>75421</b>		<b>Zarządzanie kryzysowe</b>	<b>74 350,00</b>	<b>1 840,83</b>	<b>2,48%</b>
		4300	Zakup usług pozostałych	4 500,00	1 840,83	40,91%
		4810	Rezerwa celowa	69 850,00	0	0%
<b>757</b>			<b>OBSŁUGA DŁUGU PUBLICZNEGO</b>	<b>252 407,00</b>	<b>99 102,95</b>	<b>39,26%</b>
	<b>75702</b>		<b>Obsługa papierów wartościowych, kredytów i pożyczek jednostek samorządu terytorialnego</b>	<b>252 407,00</b>	<b>99 102,95</b>	<b>39,26%</b>
		8110	Odsetki od samorządowych papierów wartościowych lub zaciągniętych przez jednostkę samorządu terytorialnego kredytów i pożyczek	252 407,00	99 102,95	39,26%
<b>758</b>			<b>RÓŻNE ROZLICZENIA</b>	<b>84 955,00</b>	<b>0</b>	<b>0%</b>
	<b>75818</b>		<b>Rezerwy ogólne i celowe</b>	<b>84 955,00</b>	<b>0</b>	<b>0%</b>
		4810	Rezerwa celowa	84 955,00	0	0%
<b>801</b>			<b>OŚWIATA I WYCHOWANIE</b>	<b>14 187 834,00</b>	<b>7 133 682,31</b>	<b>50,28%</b>
	<b>80101</b>		<b>Szkoły podstawowe</b>	<b>5 997 262,00</b>	<b>3 173 907,98</b>	<b>52,92%</b>
		2710	Dotacja celowa na pomoc finansową udzielaną między jednostkami samorządu terytorialnego na dofinansowanie własnych zadań bieżących	900,00	0	0%
		3020	Wydatki osobowe niezaliczone do wynagrodzeń	21 022,00	1 106,64	5,26%
		4010	Wynagrodzenie osobowe pracowników	3 552 442,00	1 761 902,29	49,60%
		4017	Wynagrodzenie osobowe pracowników	83 332,00	20 382,82	24,46%
		4019	Wynagrodzenie osobowe pracowników	2 942,00	719,44	24,45%
		4040	Dodatkowe wynagrodzenie roczne	307 938,00	289 392,90	93,98%
		4110	Składki na ubezpieczenia społeczne	668 671,00	343 223,72	51,33%
		4117	Składki na ubezpieczenia społeczne	5 216,00	1 728,90	33,15%
		4119	Składki na ubezpieczenia społeczne	186,00	61,00	32,80%
		4120	Składki na Fundusz Pracy	88 000,00	42 182,90	47,94%



Dział	Rozdział	§	Nazwa	Plan na dzień 30.06.2014	Wykonanie na dzień 30.06.2014	% realizacji
		4127	Składki na Fundusz Pracy	966,00	232,90	24,11%
		4129	Składki na Fundusz Pracy	36,00	8,20	22,78%
		4140	Wpłaty na Państwowy Fundusz Rehabilitacji Osób Niepełnosprawnych	10 000,00	39,00	0,39%
		4170	Wynagrodzenia bezosobowe	3 000,00	0	0%
		4177	Wynagrodzenia bezosobowe	146 481,00	48 162,17	32,88%
		4179	Wynagrodzenia bezosobowe	5 170,00	1 699,83	32,88%
		4210	Zakup materiałów i wyposażenia	50 000,00	26 598,37	53,20%
		4217	Zakup materiałów i wyposażenia	4 521,00	1 806,52	39,96%
		4219	Zakup materiałów i wyposażenia	160,00	63,76	39,85%
		4220	Zakup środków żywności	150 000,00	71 276,29	47,52%
		4240	Zakup pomocy naukowych, dydaktycznych i książek	10 000,00	155,90	1,56%
		4247	Zakup pomocy naukowych, dydaktycznych i książek	193 534,00	192 078,62	99,25%
		4249	Zakup pomocy naukowych, dydaktycznych i książek	6 832,00	6 779,25	99,23%
		4260	Zakup energii	183 000,00	91 945,49	50,24%
		4270	Zakup usług remontowych	16 000,00	1 594,50	9,97%
		4280	Zakup usług zdrowotnych	6 500,00	120,00	1,85%
		4300	Zakup usług pozostałych	44 750,00	16 904,78	37,78%
		4307	Zakup usług pozostałych	124 028,00	29 290,03	23,62%
		4309	Zakup usług pozostałych	4 379,00	1 033,77	23,61%
		4350	Zakup usług dostępu do sieci Internet	3 400,00	1 370,22	40,30%
		4360	Opłaty z tytułu zakupu usług telekomunikacyjnych świadczonych w ruchomej publicznej sieci telefonicznej	1 550,00	696,92	44,96%
		4370	Opłaty z tytułu zakupu usług telekomunikacyjnych świadczonych w stacjonarnej publicznej sieci telefonicznej	6 000,00	2 684,40	44,74%
		4410	Podróże służbowe krajowe	2 600,00	1 526,35	58,71%
		4440	Odpisy na zakładowy fundusz świadczeń socjalnych	280 706,00	210 529,00	75,00%
		4480	Podatek od nieruchomości	2 000,00	1 086,00	54,30%
		4700	Szkolenia pracowników niebędących członkami korpusu służby cywilnej	1 000,00	150,00	15,00%
		6060	Wydatki na zakupy inwestycyjne jednostek budżetowych	10 000,00	5 375,10	53,75%
	<b>80104</b>		<b>Przedszkola</b>	<b>3 585 740,00</b>	<b>1 836 001,46</b>	<b>51,20%</b>
		2540	Dotacja podmiotowa z budżetu dla niepublicznej jednostki systemu oświaty	97 400,00	20 594,45	21,14%
		3020	Wydatki osobowe niezaliczone do wynagrodzeń	15 022,00	400,00	2,66%
		4010	Wynagrodzenia osobowe pracowników	2 145 836,00	1 036 989,62	48,33%
		4040	Dodatkowe wynagrodzenie roczne	172 628,00	157 395,90	91,18%
		4110	Składki na ubezpieczenia społeczne	400 000,00	199 662,12	49,92%
		4120	Składki na Fundusz Pracy	54 036,00	26 922,48	49,82%

Dział	Rozdział	§	Nazwa	Plan na dzień 30.06.2014	Wykonanie na dzień 30.06.2014	% realizacji
		4170	Wynagrodzenia bezosobowe	4 000,00	2 114,10	52,85%
		4210	Zakup materiałów i wyposażenia	48 300,00	32 761,74	67,83%
		4220	Zakup środków żywności	265 000,00	145 471,17	54,89%
		4240	Zakup pomocy naukowych, dydaktycznych i książek	7 700,00	5 447,26	70,74%
		4260	Zakup energii	112 000,00	60 451,49	53,97%
		4270	Zakup usług remontowych	12 500,00	2 052,26	16,42%
		4280	Zakup usług zdrowotnych	5 000,00	265,00	5,30%
		4300	Zakup usług pozostałych	74 460,00	37 947,40	50,96%
		4350	Zakup usług dostępu do sieci Internet	2 200,00	908,50	41,30%
		4360	Oplaty z tytułu zakupu usług telekomunikacyjnych świadczonych w ruchomej publicznej sieci telefonicznej	1 600,00	921,38	57,59%
		4370	Oplaty z tytułu zakupu usług telekomunikacyjnych świadczonych w stacjonarnej publicznej sieci telefonicznej	5 300,00	1 781,42	33,61%
		4410	Podróże służbowe krajowe	3 000,00	117,00	3,90%
		4440	Odpisy na zakładowy fundusz świadczeń socjalnych	136 874,00	102 655,00	75,00%
		4480	Podatek od nieruchomości	2 184,00	1 143,17	52,34%
		4700	Szkolenia pracowników niebędących członkami korpusu służby cywilnej	1 200,00	0	0%
		6050	Wydatki inwestycyjne jednostek budżetowych	15 000,00	0	0%
		6060	Wydatki na zakupy inwestycyjne jednostek budżetowych	4 500,00	0	0%
	<b>80110</b>		<b>Gimnazja</b>	<b>3 639 754,00</b>	<b>1 668 317,98</b>	<b>45,84%</b>
		3020	Wydatki osobowe niezaliczone do wynagrodzeń	7 000,00	750,00	10,71%
		4010	Wynagrodzenia osobowe pracowników	2 118 510,00	981 847,91	46,35%
		4040	Dodatkowe wynagrodzenie roczne	186 717,00	166 796,90	89,33%
		4110	Składki na ubezpieczenia społeczne	405 033,00	198 997,86	49,13%
		4117	Składki na ubezpieczenia społeczne	350,00	0	0%
		4119	Składki na ubezpieczenia społeczne	13,00	0	0%
		4120	Składki na Fundusz Pracy	50 000,00	21 009,37	42,02%
		4127	Składki na Fundusz Pracy	49,00	0	0%
		4129	Składki na Fundusz Pracy	2,00	0	0%
		4140	Wpłaty na Państwowy Fundusz Rehabilitacji Osób Niepełnosprawnych	1 000,00	0	0%
		4170	Wynagrodzenia bezosobowe	1 450,00	0	0%
		4177	Wynagrodzenia bezosobowe	51 711,00	10 636,60	20,57%
		4179	Wynagrodzenia bezosobowe	1 826,00	375,40	20,56%
		4210	Zakup materiałów i wyposażenia	76 000,00	57 522,90	75,69%
		4217	Zakup materiałów i wyposażenia	1 015,00	0	0%
		4219	Zakup materiałów i wyposażenia	36,00	0	0%
		4220	Zakup środków żywności	38 000,00	17 128,36	45,07%

Dział	Rozdział	§	Nazwa	Plan na dzień 30.06.2014	Wykonanie na dzień 30.06.2014	% realizacji
		4240	Zakup pomocy naukowych, dydaktycznych i książek	4 000,00	179,00	4,48%
		4247	Zakup pomocy naukowych, dydaktycznych i książek	40 876,00	35 988,05	88,04%
		4249	Zakup pomocy naukowych, dydaktycznych i książek	1 443,00	1 270,17	88,02%
		4260	Zakup energii	35 000,00	19 982,17	57,09%
		4270	Zakup usług remontowych	14 000,00	1 599,00	11,42%
		4280	Zakup usług zdrowotnych	3 000,00	170,00	5,67%
		4300	Zakup usług pozostałych	28 430,00	16 015,66	56,33%
		4307	Zakup usług pozostałych	53 788,00	17 656,42	32,83%
		4309	Zakup usług pozostałych	1 599,00	323,38	20,22%
		4360	Opłaty z tytułu zakupu usług telekomunikacyjnych świadczonych w ruchomej publicznej sieci telefonicznej	600,00	172,20	28,70%
		4370	Opłaty z tytułu zakupu usług telekomunikacyjnych świadczonych w stacjonarnej publicznej sieci telefonicznej	3 000,00	1 557,42	51,91%
		4410	Podróże służbowe krajowe	1 000,00	281,90	28,19%
		4437	Różne opłaty i składki	386,00	115,24	29,85%
		4439	Różne opłaty i składki	14,00	4,07	29,07%
		4440	Odpisy na zakładowy fundusz świadczeń socjalnych	140 550,00	117 938,00	83,91%
		4700	Szkolenia pracowników niebędących członkami korpusu służby cywilnej	500,00	0	0%
		6050	Wydatki inwestycyjne jednostek budżetowych	355 856,00	0	0%
		6060	Wydatki na zakupy inwestycyjne jednostek budżetowych	17 000,00	0	0%
	<b>80113</b>		<b>Dowożenie uczniów do szkół</b>	<b>76 000,00</b>	<b>43 934,85</b>	<b>57,81%</b>
		4300	Zakup usług pozostałych	76 000,00	43 934,85	57,81%
	<b>80114</b>		<b>Zespoły obsługi ekonomiczno-administracyjne szkół</b>	<b>533 096,00</b>	<b>247 907,37</b>	<b>46,50%</b>
		3020	Wydatki osobowe niezaliczone do wynagrodzeń	600,00	200,00	33,33%
		4010	Wynagrodzenia osobowe pracowników	348 767,00	153 400,21	43,98%
		4040	Dodatkowe wynagrodzenie roczne	27 964,00	24 027,60	85,92%
		4110	Składki na ubezpieczenia społeczne	70 757,00	33 594,88	47,48%
		4120	Składki na Fundusz Pracy	7 000,00	2 238,52	31,98%
		4210	Zakup materiałów i wyposażenia	9 000,00	1 458,57	16,21%
		4280	Zakup usług zdrowotnych	300,00	80,00	26,67%
		4300	Zakup usług pozostałych	11 600,00	2 868,47	24,73%
		4350	Zakup usług dostępu do sieci Internet	1 000,00	266,22	26,62%

Dział	Rozdział	§	Nazwa	Plan na dzień 30.06.2014	Wykonanie na dzień 30.06.2014	% realizacji
		4360	Opłaty z tytułu zakupu usług telekomunikacyjnych świadczonych w ruchomej publicznej sieci telefonicznej	500,00	207,20	41,44%
		4370	Opłaty z tytułu zakupu usług telekomunikacyjnych świadczonych w stacjonarnej publicznej sieci telefonicznej	2 500,00	1 564,46	62,58%
		4400	Opłata na zakładowy fundusz świadczeń socjalnych	33 000,00	15 397,10	46,66%
		4410	Podróże służbowe krajowe	2 000,00	532,34	26,62%
		4440	Odpisy na zakładowy fundusz świadczeń socjalnych	14 608,00	10 956,00	75,00%
		4700	Szkolenia pracowników niebędących członkami korpusu służby cywilnej	3 500,00	1 115,80	31,88%
	<b>80146</b>		<b>Dokształcanie i doskonalenie nauczycieli</b>	<b>43 570,00</b>	<b>14 530,56</b>	<b>33,35%</b>
		4010	Wynagrodzenia osobowe pracowników	13 370,00	0	0%
		4210	Zakup materiałów i wyposażenia	4 400,00	1 545,18	35,12%
		4300	Zakup usług pozostałych	9 900,00	3 202,34	32,35%
		4700	Szkolenia pracowników niebędących członkami korpusu służby cywilnej	15 900,00	9 783,04	61,53%
	<b>80148</b>		<b>Stołówki szkolne i przedszkolne</b>	<b>312 412,00</b>	<b>149 082,11</b>	<b>47,72%</b>
		3020	Wydatki osobowe niezaliczone do wynagrodzeń	2 600,00	0	0%
		4010	Wynagrodzenia osobowe pracowników	219 421,00	102 008,69	46,49%
		4040	Dodatkowe wynagrodzenie roczne	20 446,00	15 706,80	76,82%
		4110	Składki na ubezpieczenia społeczne	41 008,00	19 152,75	46,70%
		4120	Składki na Fundusz Pracy	6 037,00	1 685,17	27,91%
		4210	Zakup materiałów i wyposażenia	10 000,00	1 753,70	17,54%
		4280	Zakup usług zdrowotnych	1 200,00	0	0%
		4440	Odpisy na zakładowy fundusz świadczeń socjalnych	11 700,00	8 775,00	75,00%
<b>851</b>			<b>OCHRONA ZDROWIA</b>	<b>369 235,00</b>	<b>208 250,00</b>	<b>56,40%</b>
	<b>85153</b>		<b>Zwalczanie narkomanii</b>	<b>2 000,00</b>	<b>2 000,00</b>	<b>100,00%</b>
		4300	Zakup usług pozostałych	2 000,00	2 000,00	100,00%
	<b>85154</b>		<b>Przeciwdziałanie alkoholizmowi</b>	<b>325 035,00</b>	<b>186 671,27</b>	<b>57,43%</b>
		2360	Dotacje celowe z budżetu jednostki samorządu terytorialnego, udzielone w trybie art. 221 ustawy, na finansowanie lub dofinansowanie zadań zleconych do realizacji organizacjom prowadzącym działalność pożytku publicznego	49 000,00	49 000,00	100,00%
		3020	Wydatki osobowe niezaliczone do wynagrodzeń	665,00	0	0%

Dział	Rozdział	§	Nazwa	Plan na dzień 30.06.2014	Wykonanie na dzień 30.06.2014	% realizacji
		4010	Wynagrodzenia osobowe pracowników	147 000,00	72 932,36	49,61%
		4040	Dodatkowe wynagrodzenie roczne	11 390,00	11 025,30	96,80%
		4110	Składki na ubezpieczenia społeczne	31 500,00	17 208,99	54,63%
		4120	Składki na Fundusz Pracy	4 200,00	2 303,10	54,84%
		4170	Wynagrodzenia bezosobowe	12 000,00	7 219,00	60,16%
		4210	Zakup materiałów i wyposażenia	12 000,00	5 737,93	47,82%
		4220	Zakup środków żywności	8 000,00	3 950,60	49,38%
		4240	Zakup pomocy naukowych, dydaktycznych i książek	500,00	382,16	76,43%
		4280	Zakup usług zdrowotnych	40,00	40,00	100,00%
		4300	Zakup usług pozostałych	39 800,00	11 699,88	29,40%
		4350	Zakup usług dostępu do sieci Internet	800,00	366,00	45,75%
		4370	Opłaty z tytułu zakupu usług telekomunikacyjnych świadczonych w stacjonarnej publicznej sieci telefonicznej	1 500,00	673,46	44,90%
		4410	Podróże służbowe krajowe	2 060,00	1 012,49	49,15%
		4440	Odpisy na zakładowy fundusz świadczeń socjalnych	3 450,00	2 700,00	78,26%
		4610	Koszty postępowania sądowego i prokuratorskiego	480,00	80,00	16,67%
		4700	Szkolenia pracowników niebędących członkami korpusu służby cywilnej	650,00	340,00	52,31%
	<b>85195</b>		<b>Pozostała działalność</b>	<b>42 200,00</b>	<b>19 578,73</b>	<b>46,40%</b>
		2360	Dotacje celowe z budżetu jednostki samorządu terytorialnego, udzielone w trybie art. 221 ustawy, na finansowanie lub dofinansowanie zadań zleconych do realizacji organizacjom prowadzącym działalność pożytku publicznego	19 200,00	19 200,00	100,00%
		2800	Dotacja celowa z budżetu dla pozostałych jednostek zaliczanych do sektora finansów publicznych	10 000,00	0	0%
		4170	Wynagrodzenia bezosobowe	5 000,00	0	0%
		4210	Zakup materiałów i wyposażenia	2 000,00	378,73	18,94%
		4300	Zakup usług pozostałych	6 000,00	0	0%
<b>852</b>			<b>POMOC SPOŁECZNA</b>	<b>4 725 203,00</b>	<b>2 052 116,04</b>	<b>43,43%</b>
	<b>85202</b>		<b>Domy pomocy społecznej</b>	<b>250 000,00</b>	<b>121 515,48</b>	<b>48,61%</b>
		4330	Zakup usług przez jednostki samorządu terytorialnego od innych jednostek samorządu terytorialnego	250 000,00	121 515,48	48,61%
	<b>85205</b>		<b>Zadania w zakresie przeciwdziałania przemocy w rodzinie</b>	<b>8 000,00</b>	<b>1 720,00</b>	<b>21,50%</b>

Dział	Rozdział	§	Nazwa	Plan na dzień 30.06.2014	Wykonanie na dzień 30.06.2014	% realizacji
		4210	Zakup materiałów i wyposażenia	1 000,00	120,00	12,00%
		4300	Zakup usług pozostałych	7 000,00	1 600,00	22,86%
	<b>85206</b>		<b>Wspieranie rodziny</b>	<b>39 570,00</b>	<b>15 318,97</b>	<b>38,71%</b>
		4110	Składki na ubezpieczenia społeczne	2 073,00	861,00	41,53%
		4120	Składki na Fundusz Pracy	297,00	122,50	41,25%
		4170	Wynagrodzenia bezosobowe	22 200,00	8 500,00	38,29%
		4330	Zakup usług przez jednostki samorządu terytorialnego od innych jednostek samorządu terytorialnego	15 000,00	5 835,47	38,90%
	<b>85212</b>		<b>Świadczenia rodzinne, świadczenie z funduszu alimentacyjnego oraz składki na ubezpieczenia emerytalne i rentowe z ubezpieczenia społecznego</b>	<b>2 549 616,00</b>	<b>1 046 921,56</b>	<b>41,06%</b>
		2910	Zwrot dotacji oraz płatności wykorzystanych niezgodnie z przeznaczeniem lub wykorzystanych z naruszeniem procedur, o których mowa w art.184 ustawy, pobranych niezależnie lub w nadmiernej wysokości	12 200,00	2 086,75	17,10%
		3110	Świadczenia społeczne	2 384 996,00	979 559,12	41,07%
		4010	Wynagrodzenia osobowe pracowników	55 000,00	24 967,00	45,39%
		4110	Składki na ubezpieczenia społeczne	68 288,00	31 298,83	45,83%
		4120	Składki na Fundusz Pracy	2 032,00	950,00	46,75%
		4210	Zakup materiałów i wyposażenia	10 000,00	1 205,40	12,05%
		4300	Zakup usług pozostałych	12 000,00	5 655,46	47,13%
		4370	Opłaty z tytułu zakupu usług telekomunikacyjnych świadczonych w stacjonarnej publicznej sieci telefonicznej	2 000,00	0	0%
		4410	Podróże służbowe krajowe	600,00	161,50	26,92%
		4610	Koszty postępowania sądowego i prokuratorskiego	1 000,00	359,50	35,95%
		4700	Szkolenia pracowników niebędących członkami korpusu służby cywilnej	1 500,00	678,00	45,20%
	<b>85213</b>		<b>Składki na ubezpieczenia zdrowotne opłacane za osoby pobierające niektóre świadczenia z pomocy społecznej, niektóre świadczenia rodzinne oraz za osoby uczestniczące w zajęciach w centrum integracji społecznej</b>	<b>22 277,00</b>	<b>8 222,56</b>	<b>36,91%</b>
		2910	Zwrot dotacji oraz płatności wykorzystanych niezgodnie z przeznaczeniem lub wykorzystanych z naruszeniem procedur, o których mowa w art.184 ustawy, pobranych niezależnie lub w nadmiernej wysokości	300,00	39,96	13,32%
		4130	Składki na ubezpieczenie zdrowotne	21 977,00	8 182,60	37,23%

Dział	Rozdział	§	Nazwa	Plan na dzień 30.06.2014	Wykonanie na dzień 30.06.2014	% realizacji
	<b>85214</b>		<b>Zasiłki i pomoc w naturze oraz składki na ubezpieczenia emerytalne i rentowe</b>	<b>351 100,00</b>	<b>168 545,16</b>	<b>48,00%</b>
		2910	Zwrot dotacji oraz płatności wykorzystanych niezgodnie z przeznaczeniem lub wykorzystanych z naruszeniem procedur, o których mowa w art.184 ustawy, pobranych niezależnie lub w nadmiernej wysokości	1 100,00	500,06	45,46%
		3110	Świadczenia społeczne	340 000,00	168 045,10	49,43%
		4300	Zakup usług pozostałych	10 000,00	0	0%
	<b>85215</b>		<b>Dodatki mieszkaniowe</b>	<b>174 739,00</b>	<b>76 869,07</b>	<b>43,99%</b>
		3110	Świadczenia społeczne	174 646,00	76 851,08	44,00%
		4300	Zakup usług pozostałych	93,00	17,99	19,34%
	<b>85216</b>		<b>Zasiłki stałe</b>	<b>140 533,00</b>	<b>60 956,19</b>	<b>43,38%</b>
		2910	Zwrot dotacji oraz płatności wykorzystanych niezgodnie z przeznaczeniem lub wykorzystanych z naruszeniem procedur, o których mowa w art.184 ustawy, pobranych niezależnie lub w nadmiernej wysokości	800,00	333,00	41,63%
		3110	Świadczenia społeczne	139 733,00	60 623,19	43,39%
	<b>85219</b>		<b>Ośrodki pomocy społecznej</b>	<b>709 500,00</b>	<b>347 651,64</b>	<b>49,00%</b>
		3020	Wydatki osobowe niezaliczone do wynagrodzeń	6 000,00	327,72	5,46%
		4010	Wynagrodzenia osobowe pracowników	468 000,00	213 108,01	45,54%
		4040	Dodatkowe wynagrodzenie roczne	40 600,00	40 513,26	99,79%
		4110	Składki na ubezpieczenie społeczne	94 000,00	45 403,27	48,30%
		4120	Składki na Fundusz Pracy	11 000,00	5 612,29	51,02%
		4210	Zakup materiałów i wyposażenia	7 100,00	3 910,93	55,08%
		4270	Zakup usług remontowych	3 000,00	1 083,13	36,10%
		4280	Zakup usług zdrowotnych	1 500,00	0	0%
		4300	Zakup usług pozostałych	12 000,00	6 604,87	55,04%
		4360	Opłaty z tytułu zakupu usług telekomunikacyjnych świadczonych w ruchomej publicznej sieci telefonicznej	300,00	0	0%
		4370	Opłaty z tytułu zakupu usług telekomunikacyjnych świadczonych w stacjonarnej publicznej sieci telefonicznej	6 000,00	1 904,90	31,75%
		4400	Opłata na zakładowy fundusz świadczeń socjalnych	40 000,00	17 139,15	42,85%
		4410	Podróże służbowe krajowe	4 000,00	1 695,81	42,40%
		4440	Odpisy na zakładowy fundusz świadczeń socjalnych	13 000,00	9 750,00	75,00%
		4700	Szkolenia pracowników niebędących członkami korpusu służby cywilnej	3 000,00	598,30	19,94%



Dział	Rozdział	§	Nazwa	Plan na dzień 30.06.2014	Wykonanie na dzień 30.06.2014	% realizacji
	<b>85228</b>		<b>Usługi opiekuńcze i specjalistyczne usługi opiekuńcze</b>	<b>15 000,00</b>	<b>2 736,00</b>	<b>18,24%</b>
		3110	Świadczenia społeczne	15 000,00	2 736,00	18,24%
	<b>85295</b>		<b>Pozostała działalność</b>	<b>464 868,00</b>	<b>201 659,41</b>	<b>43,38%</b>
		2910	Zwrot dotacji oraz płatności wykorzystanych niezgodnie z przeznaczeniem lub wykorzystanych z naruszeniem procedur, o których mowa w art.184 ustawy, pobranych niezależnie lub w nadmiernej wysokości	600,00	100,00	16,67%
		3110	Świadczenia społeczne	334 480,80	150 376,30	44,96%
		3119	Świadczenia społeczne	10 095,00	3 500,00	34,67%
		4010	Wynagrodzenia osobowe pracowników	1 665,00	0	0%
		4017	Wynagrodzenia osobowe pracowników	55 580,30	27 334,52	49,18%
		4019	Wynagrodzenia osobowe pracowników	12 644,03	3 477,16	27,50%
		4110	Składki na ubezpieczenia społeczne	356,00	0	0%
		4117	Składki na ubezpieczenia społeczne	6 170,31	2 997,75	48,58%
		4119	Składki na ubezpieczenia społeczne	145,18	70,54	48,59%
		4120	Składki na Fundusz Pracy	52,00	0	0%
		4127	Składki na Fundusz Pracy	877,86	426,50	48,58%
		4129	Składki na Fundusz Pracy	20,65	10,04	48,62%
		4177	Wynagrodzenia bezosobowe	4 773,68	4 773,68	100,00%
		4179	Wynagrodzenia bezosobowe	112,32	112,32	100,00%
		4210	Zakup materiałów i wyposażenia	2 329,20	1 038,00	44,56%
		4217	Zakup materiałów i wyposażenia	1 795,43	797,83	44,44%
		4219	Zakup materiałów i wyposażenia	42,25	18,77	44,43%
		4307	Zakup usług pozostałych	31 829,06	5 967,58	18,75%
		4309	Zakup usług pozostałych	748,93	140,42	18,75%
		4437	Różne opłaty i składki	537,36	506,09	94,18%
		4439	Różne opłaty i składki	12,64	11,91	94,22%
<b>854</b>			<b>EDUKACYJNA OPIEKA WYCHOWAWCZA</b>	<b>341 034,00</b>	<b>172 988,13</b>	<b>50,72%</b>
	<b>85401</b>		<b>Świetlice szkolne</b>	<b>306 034,00</b>	<b>148 063,07</b>	<b>48,38%</b>
		3020	Wydatki osobowe niezaliczone do wynagrodzeń	700,00	0	0%
		4010	Wynagrodzenia osobowe pracowników	222 187,00	97 628,50	43,94%
		4040	Dodatkowe wynagrodzenie roczne	19 837,00	16 822,90	84,81%
		4110	Składki na ubezpieczenia społeczne	40 083,00	19 365,63	48,31%
		4120	Składki na Fundusz Pracy	5 917,00	2 630,07	44,45%
		4210	Zakup materiałów i wyposażenia	3 000,00	882,97	29,43%
		4440	Odpisy na zakładowy fundusz świadczeń socjalnych	14 310,00	10 733,00	75,00%



Dział	Rozdział	§	Nazwa	Plan na dzień 30.06.2014	Wykonanie na dzień 30.06.2014	% realizacji
	<b>85415</b>		<b>Pomoc materialna dla uczniów</b>	<b>35 000,00</b>	<b>24 925,06</b>	<b>71,21%</b>
		3260	Inne formy pomocy dla uczniów	35 000,00	24 925,06	71,21%
<b>900</b>			<b>GOSPODARKA KOMUNALNA I OCHRONA ŚRODOWISKA</b>	<b>4 925 024,00</b>	<b>1 325 148,83</b>	<b>26,91%</b>
	<b>90001</b>		<b>Gospodarka ściekowa i ochrona wód</b>	<b>1 882 760,00</b>	<b>43 114,03</b>	<b>2,29%</b>
		4170	Wynagrodzenia bezosobowe	470,00	402,00	85,53%
		4300	Zakup usług pozostałych	2 030,00	0	0%
		4400	Opłata za administrowanie i czynsze za budynki, lokale i pomieszczenia garażowe	7 122,00	0	0%
		4430	Różne opłaty i składki	16 478,00	7 953,90	48,27%
		6050	Wydatki inwestycyjne jednostek budżetowych	249 120,00	19 720,63	7,92%
		6057	Wydatki inwestycyjne jednostek budżetowych	1 223 057,00	3 176,25	0,26%
		6059	Wydatki inwestycyjne jednostek budżetowych	270 483,00	1 361,25	0,50%
		6210	Dotacje celowe z budżetu na finansowanie lub dofinansowanie kosztów realizacji inwestycji i zakupów inwestycyjnych samorządowych zakładów budżetowych	54 000,00	10 500,00	19,44%
		6230	Dotacje celowe z budżetu na finansowanie lub dofinansowanie kosztów realizacji inwestycji i zakupów inwestycyjnych jednostek niezaliczanych do sektora finansów publicznych	60 000,00	0	0%
	<b>90002</b>		<b>Gospodarka odpadami</b>	<b>1 460 000,00</b>	<b>503 879,31</b>	<b>34,51%</b>
		2830	Dotacja celowa z budżetu na finansowanie lub dofinansowanie zadań zleconych do realizacji pozostałym jednostkom niezaliczanym do sektora finansów publicznych	40 000,00	0	0%
		4170	Wynagrodzenia bezosobowe	2 500,00	2 500,00	100,00%
		4210	Zakup materiałów i wyposażenia	10 000,00	1 740,85	17,41%
		4300	Zakup usług pozostałych	1 403 800,00	498 888,36	35,54%
		4410	Podróże służbowe krajowe	700,00	145,10	20,73%
		4700	Szkolenia pracowników niebędących członkami korpusu służby cywilnej	3 000,00	605,00	20,17%
	<b>90003</b>		<b>Oczyszczanie miast i wsi</b>	<b>18 000,00</b>	<b>2 082,93</b>	<b>11,57%</b>
		4210	Zakup materiałów i wyposażenia	3 000,00	0	0%
		4300	Zakup usług pozostałych	13 800,00	2 082,93	15,09%
		4520	Opłaty na rzecz budżetów jednostek samorządu terytorialnego	1 200,00	0	0%
	<b>90004</b>		<b>Utrzymanie zieleni w miastach i gminach</b>	<b>65 000,00</b>	<b>13 378,70</b>	<b>20,58%</b>
		4210	Zakup materiałów i wyposażenia	20 000,00	13 378,70	66,89%
		4300	Zakup usług pozostałych	45 000,00	0	0%

Dział	Rozdział	§	Nazwa	Plan na dzień 30.06.2014	Wykonanie na dzień 30.06.2014	% realizacji
	<b>90005</b>		<b>Ochrona powietrza atmosferycznego i klimatu</b>	<b>25 000,00</b>	<b>1 499,90</b>	<b>6,00%</b>
		2830	Dotacja celowa z budżetu na finansowanie lub dofinansowanie zadań zleconych do realizacji pozostałym jednostkom niezaliczanym do sektora finansów publicznych	20 000,00	0	0%
		4210	Zakup materiałów i wyposażenia	5 000,00	1 499,90	30,00%
	<b>90013</b>		<b>Schroniska dla zwierząt</b>	<b>37 000,00</b>	<b>16 169,20</b>	<b>43,70%</b>
		4300	Zakup usług pozostałych	37 000,00	16 169,20	43,70%
	<b>90015</b>		<b>Oświetlenie ulic, placów i dróg</b>	<b>502 200,00</b>	<b>286 894,17</b>	<b>57,13%</b>
		4210	Zakup materiałów i wyposażenia	1 000,00	0	0%
		4260	Zakup energii	360 000,00	218 861,10	60,79%
		4270	Zakup usług remontowych	133 000,00	68 033,07	51,15%
		6050	Wydatki inwestycyjne jednostek budżetowych	8 200,00	0	0%
	<b>90017</b>		<b>Zakłady gospodarki komunalnej</b>	<b>680 964,00</b>	<b>397 229,00</b>	<b>58,33%</b>
		2650	Dotacja przedmiotowa z budżetu dla zakładu budżetowego	680 964,00	397 229,00	58,33%
	<b>90095</b>		<b>Pozostała działalność</b>	<b>254 100,00</b>	<b>60 901,59</b>	<b>23,97%</b>
		4210	Zakup materiałów i wyposażenia	30 000,00	0	0%
		4260	Zakup energii	35 000,00	17 717,80	50,62%
		4270	Zakup usług remontowych	10 000,00	4 914,54	49,15%
		4300	Zakup usług pozostałych	113 100,00	33 848,25	29,93%
		4430	Różne opłaty i składki	6 000,00	4 421,00	73,68%
		6050	Wydatki inwestycyjne jednostek budżetowych	60 000,00	0	0%
<b>921</b>			<b>KULTURA I OCHRONA DZIEDZICTWA NARODOWEGO</b>	<b>1 000 615,00</b>	<b>594 114,72</b>	<b>59,37%</b>
	<b>92109</b>		<b>Domy i ośrodki kultury, świetlice i kluby</b>	<b>490 000,00</b>	<b>305 000,00</b>	<b>62,24%</b>
		2480	Dotacja podmiotowa z budżetu dla samorządowej instytucji kultury	490 000,00	305 000,00	62,24%
	<b>92116</b>		<b>Biblioteki</b>	<b>342 000,00</b>	<b>188 500,00</b>	<b>55,12%</b>
		2480	Dotacja podmiotowa z budżetu dla samorządowej instytucji kultury	342 000,00	188 500,00	55,12%
	<b>92195</b>		<b>Pozostała działalność</b>	<b>168 615,00</b>	<b>100 614,72</b>	<b>59,67%</b>
		2360	Dotacje celowe z budżetu jednostki samorządu terytorialnego, udzielone w trybie art. 221 ustawy, na finansowanie lub dofinansowanie zadań zleconych do realizacji organizacjom prowadzącym działalność pożytku publicznego	7 500,00	7 500,00	100,00%
		4110	Składki na ubezpieczenia społeczne	630,00	0	0%
		4120	Składki na Fundusz Pracy	70,00	0	0%
		4170	Wynagrodzenia bezosobowe	41 000,00	17 023,00	41,52%
		4210	Zakup materiałów i wyposażenia	30 000,00	16 629,66	55,43%

Dział	Rozdział	§	Nazwa	Plan na dzień 30.06.2014	Wykonanie na dzień 30.06.2014	% realizacji
		4260	Zakup energii	800,00	0	0%
		4300	Zakup usług pozostałych	82 615,00	58 991,06	71,40%
		4430	Różne opłaty i składki	6 000,00	471,00	7,85%
<b>926</b>			<b>KULTURA FIZYCZNA</b>	<b>675 250,00</b>	<b>443 475,76</b>	<b>65,68%</b>
	<b>92601</b>		<b>Obiekty sportowe</b>	<b>432 400,00</b>	<b>229 134,44</b>	<b>52,99%</b>
		2650	Dotacja przedmiotowa dla zakładu budżetowego	360 000,00	210 000,00	58,33%
		4110	Składki na ubezpieczenia społeczne	2 340,00	556,95	23,80%
		4120	Składki na Fundusz Pracy	260,00	0	0%
		4170	Wynagrodzenia bezosobowe	30 000,00	9 274,93	30,92%
		4210	Zakup materiałów i wyposażenia	7 000,00	253,88	3,63%
		4260	Zakup energii	21 000,00	5 757,00	27,41%
		4300	Zakup usług pozostałych	11 211,25	3 247,16	28,96%
		4360	Opłaty z tytułu zakupu usług telekomunikacyjnych świadczonych w ruchomej publicznej sieci telefonicznej	300,00	44,52	14,84%
		4370	Opłaty z tytułu zakupu usług telekomunikacyjnych świadczonych w stacjonarnej publicznej sieci telefonicznej	70,00	0	0%
		4520	Opłaty na rzecz budżetów jednostek samorządu terytorialnego	218,75	0	0%
	<b>92605</b>		<b>Zadania w zakresie kultury fizycznej</b>	<b>242 850,00</b>	<b>214 341,32</b>	<b>88,26%</b>
		2360	Dotacje celowe z budżetu jednostki samorządu terytorialnego, udzielone w trybie art. 221 ustawy, na finansowanie lub dofinansowanie zadań zleconych do realizacji organizacjom prowadzącym działalność pożytku publicznego	49 100,00	49 100,00	100,00%
		2820	Dotacja celowa z budżetu na finansowanie lub dofinansowanie zadań zleconych do realizacji stowarzyszeniom	164 000,00	155 000,00	94,51%
		3040	Nagrody o charakterze szczególnym niezaliczone do wynagrodzeń	6 000,00	5 669,00	94,48%
		4110	Składki na ubezpieczenia społeczne	450,00	0	0%
		4120	Składki na Fundusz Pracy	50,00	0	0%
		4170	Wynagrodzenia bezosobowe	1 750,00	1 410,00	80,57%
		4210	Zakup materiałów i wyposażenia	6 000,00	527,92	8,80%
		4260	Zakup energii	500,00	0	0%
		4300	Zakup usług pozostałych	10 000,00	2 371,40	23,71%
		4430	Różne opłaty i składki	5 000,00	263,00	5,26%

<b>OGÓŁEM</b>				<b>40 961 594,83</b>	<b>15 763 453,97</b>	<b>38,48%</b>
---------------	--	--	--	----------------------	----------------------	---------------

**Realizacja zakresu rzeczowego i finansowego  
zadań inwestycyjnych i remontowych  
za I półrocze 2014 roku**

Dział	Rozdział	Zakres rzeczowy zadań inwestycyjnych i remontowych	Planowana wartość inwestycji	Planowana wartość remontów	Wykonanie inwestycji	Wykonanie remontów	% wykonania inwestycji	% wykonania remontów
<b>600</b>		<b>TRANSPORT I ŁĄCZNOŚĆ</b>	<b>1 731 984,00</b>	<b>550 000,00</b>	<b>18 044,08</b>	<b>63 503,84</b>	<b>1,04%</b>	<b>11,55%</b>
	<b>60004</b>	<b>Lokalny transport zbiorowy</b>	<b>28 308,00</b>	<b>0</b>	<b>14 154,00</b>	<b>0</b>	<b>50,00%</b>	<b>0%</b>
		1. Wsparcie obsługi i bezpieczeństwa pasażerów MZK Jastrzębie innowacyjnymi systemami informatycznymi	28 308,00	0	14 154,00	0	50,00%	0%
	<b>60013</b>	<b>Drogi publiczne wojewódzkie</b>	<b>94 676,00</b>	<b>0</b>	<b>0</b>	<b>0</b>	<b>0%</b>	<b>0%</b>
		1. Projekt budowy Drogi Głównej Południowej na odcinku od drogi wojewódzkiej nr 935 w Rydułtowach do połączenia z ul. Wodzisławską w Jastrzębiu Zdroju	94 676,00	0	0	0	0%	0%
	<b>60014</b>	<b>Drogi publiczne powiatowe</b>	<b>150 000,00</b>	<b>0</b>	<b>0</b>	<b>0</b>	<b>0%</b>	<b>0%</b>
		1. Pomoc rzeczowo finansowa w zakresie przebudowy ul. Staffa w Pszowie	150 000,00	0	0	0	0%	0%
	<b>60016</b>	<b>Drogi publiczne gminne</b>	<b>1 459 000,00</b>	<b>550 000,00</b>	<b>3 890,08</b>	<b>63 503,84</b>	<b>0,27%</b>	<b>11,55%</b>
		1. Remonty cząstkowe dróg i chodników	0	150 000,00	0	38 074,34	0%	25,38%
		2. Budowa drogi gminnej bocznej ul. Traugutta w Pszowie wraz z odwodnieniem i oświetleniem	800 000,00	0	1 770,08	0	0,22%	0%
		3. Przebudowa ulicy Polskiej Organizacji Wojskowej w Pszowie wraz z przebudową sieci teletechnicznej - Etap I	520 000,00	0	870,00	0	0,17%	0%
		4. Remont ulicy Niepodległości w Pszowie	0	360 000,00	0	25 429,50	0%	7,06%
		5. Wykonanie dokumentacji projektowej dróg gminnych	58 000,00	0	0	0	0%	0%
		6. Modernizacja ul.Obrońców Pokoju - odwodnienie	70 000,00	0	1 250,00	0	1,79%	0%
		7. Remont drogi dojazdowej do przepompowni zlokalizowanej przy ul. Pszowskiej (bocznej)	0	40 000,00	0	0	0%	0%
		8. Wykonanie chodnika wraz z przejściem dla pieszych - ul. Sportowa w Pszowie	11 000,00	0	0	0	0%	0%

Dział	Rozdział	Zakres rzeczowy zadań inwestycyjnych i remontowych	Planowana wartość inwestycji	Planowana wartość remontów	Wykonanie inwestycji	Wykonanie remontów	% wykonania inwestycji	% wykonania remontów
700		<b>GOSPODARKA MIESZKANIOWA</b>	<b>4 562 540,00</b>	<b>156 000,00</b>	<b>62 599,73</b>	<b>14 864,17</b>	<b>1,37%</b>	<b>9,53%</b>
	<b>70005</b>	<b><u>Gospodarka gruntami i nieruchomościami</u></b>	<b><u>4 562 540,00</u></b>	<b><u>156 000,00</u></b>	<b><u>62 599,73</u></b>	<b><u>14 864,17</u></b>	<b><u>1,37%</u></b>	<b><u>9,53%</u></b>
		1. Poprawa jakości i funkcjonalności przestrzeni publicznej Pszowa poprzez kompleksową rewitalizację centrum miasta	4 405 540,00	0	60 460,03	0	1,37%	0%
		2. Modernizacja mieszkania przy ul.Traugutta 5/6	30 000,00	0	0	0	0%	0%
		3. Wykonanie monitoringu oraz dostępu do bezprzewodowego internetu w centrum miasta	20 000,00	0	0	0	0%	0%
		4. Rozbudowa budynku OSP Krzyżkowice o garaż	10 000,00	0	0	0	0%	0%
		5. Remonty budynków komunalnych	0	156 000,00	0	14 864,17	0%	9,53%
		6. Modernizacja OSP Pszów	80 000,00	0	0	0	0%	0%
		7. Wykup terenu pod budowę chodnika na ul.Konopnickiej	7 000,00	0	2 139,70	0	30,57%	0%
		8. Projekt na budowę wiaty garażowej	10 000,00	0	0	0	0%	0%
750		<b>ADMINISTRACJA PUBLICZNA</b>	<b>35 000,00</b>	<b>150 000,00</b>	<b>32 007,00</b>	<b>107 963,72</b>	<b>91,45%</b>	<b>71,98%</b>
	<b>75023</b>	<b><u>Urzędy gmin (miast i miast na prawach powiatu)</u></b>	<b><u>35 000,00</u></b>	<b><u>150 000,00</u></b>	<b><u>32 007,00</u></b>	<b><u>107 963,72</u></b>	<b><u>91,45%</u></b>	<b><u>71,98%</u></b>
		1. Zakup klimatyzacji dla budynku Nr I i II	15 000,00	0	14 717,00	0	98,11%	0%
		2. Zakup programów i zespołów komputerowych	20 000,00	0	17 290,00	0	86,45%	0%
		3. Remont pomieszczeń w budynku I tut.Urzędu	0	150 000,00	0	107 963,72	0%	71,98%
754		<b>BEZPIECZEŃSTWO PUBLICZNE I OCHRONA PRZECIWPOŻAROWA</b>	<b>88 000,00</b>	<b>0</b>	<b>88 000,00</b>	<b>0</b>	<b>100,00%</b>	<b>0%</b>
	<b>75410</b>	<b><u>Komendy wojewódzkie Państwowej Straży Pożarnej</u></b>	<b><u>80 000,00</u></b>	<b><u>0</u></b>	<b><u>80 000,00</u></b>	<b><u>0</u></b>	<b><u>100,00%</u></b>	<b><u>0%</u></b>
		1. Pomoc rzeczowo-finansowa dot.zakupu samochodu pożarniczego dla Państwowej Straży Pożarnej	80 000,00	0	80 000,00	0	100,00%	0%
	<b>75412</b>	<b><u>Ochotnicze Straże Pożarne</u></b>	<b><u>8 000,00</u></b>	<b><u>0</u></b>	<b><u>8 000,00</u></b>	<b><u>0</u></b>	<b><u>100,00%</u></b>	<b><u>0%</u></b>
		2. Zakup samochodu pożarniczego dla OSP Krzyżkowice	8 000,00	0	8 000,00	0	100,00%	0%

Dział	Rozdział	Zakres rzeczowy zadań inwestycyjnych i remontowych	Planowana wartość inwestycji	Planowana wartość remontów	Wykonanie inwestycji	Wykonanie remontów	% wykonania inwestycji	% wykonania remontów
<b>801</b>		<b>OŚWIATA I WYCHOWANIE</b>	<b>402 356,00</b>	<b>0</b>	<b>5 375,10</b>	<b>0</b>	<b>1,34%</b>	<b>0%</b>
	<b>80101</b>	<b><u>Szkoły podstawowe</u></b>	<b><u>10 000,00</u></b>	<b><u>0</u></b>	<b><u>5 375,10</u></b>	<b><u>0</u></b>	<b><u>53,75%</u></b>	<b><u>0%</u></b>
		1. Zakup urządzenia wielofunkcyjnego do pokoju nauczycielskiego oraz zmywarka przemysłowa	10 000,00	0	5 375,10	0	53,75%	0%
	<b>80104</b>	<b><u>Przedszkola</u></b>	<b><u>19 500,00</u></b>	<b><u>0</u></b>	<b><u>0</u></b>	<b><u>0</u></b>	<b><u>0%</u></b>	<b><u>0%</u></b>
		1. Zakup patelni gastronomicznej	4 500,00	0	0	0	0%	0%
		2. Dostosowanie Przedszkola Nr 3 do wymogów przepisów przeciwpożarowych	15 000,00	0	0	0	0%	0%
	<b>80110</b>	<b><u>Gimnazja</u></b>	<b><u>372 856,00</u></b>	<b><u>0</u></b>	<b><u>0</u></b>	<b><u>0</u></b>	<b><u>0%</u></b>	<b><u>0%</u></b>
		1. Zakup monitoringu oraz zmywarki przemysłowej	17 000,00	0	0	0	0%	0%
		2. Budowa boiska przy Gimnazjum w Pszowie wraz z sportową infrastrukturą towarzyszącą	339 856,00	0	0	0	0%	0%
		3. Budowa ogrodzenia przy Gimnazjum w Pszowie	16 000,00	0	0	0	0%	0%
<b>900</b>		<b>GOSPODARKA KOMUNALNA I OCHRONA ŚRODOWISKA</b>	<b>1 870 860,00</b>	<b>0</b>	<b>24 258,13</b>	<b>0</b>	<b>1,30%</b>	<b>0%</b>
	<b>90001</b>	<b><u>Gospodarka ściekowa i ochrona wód</u></b>	<b><u>1 802 660,00</u></b>	<b><u>0</u></b>	<b><u>24 258,13</u></b>	<b><u>0</u></b>	<b><u>1,35%</u></b>	<b><u>0%</u></b>
		1. Budowa kanalizacji w ciągu drogi wojewódzkiej nr 933 od stacji CPN do granicy z Wodzisławiem Śląskim	1 582 660,00	0	24 258,13	0	1,53%	0%
		2. Budowa kanalizacji na terenie Pszowa	160 000,00	0	0	0	0%	0%
		3. Dofinansowanie budowy przyłączy do kanalizacji sanitarnej	60 000,00	0	0	0	0%	0%
	<b>90015</b>	<b><u>Oświetlenie ulic, placów i dróg</u></b>	<b><u>8 200,00</u></b>	<b><u>0</u></b>	<b><u>0</u></b>	<b><u>0</u></b>	<b><u>0%</u></b>	<b><u>0%</u></b>
		1. Projekt budowy sieci oświetleniowej w ciągu ul.Rejtana	8 200,00	0	0	0	0%	0%
	<b>90095</b>	<b><u>Pozostała działalność</u></b>	<b><u>60 000,00</u></b>	<b><u>0</u></b>	<b><u>0</u></b>	<b><u>0</u></b>	<b><u>0%</u></b>	<b><u>0%</u></b>
		1. Budowa placu zabaw wraz z siłownią na wolnym powietrzu - Pszowskie Doły	60 000,00	0	0	0	0%	0%
<b>OGÓLEM</b>			<b>8 690 740,00</b>	<b>856 000,00</b>	<b>230 284,04</b>	<b>186 331,73</b>	<b>2,65%</b>	<b>21,77%</b>

**Realizacja  
przychodów i kosztów w zakresie gospodarki pozabudżetowej  
w ujęciu syntetycznym  
za I półrocze 2014 roku**

<i>Wyszczególnienie</i>	<i>Samorządowy Zakład budżetowy</i>
	<i>Zakład Gospodarki Komunalnej i Mieszkaniowej</i>

Stan środków obrotowych na dzień 01.01.2014 r.	-8 360,07
--	-----------

<b>PRZYCHODY</b>	
<b>Plan</b>	<b>4 310 964,00</b>
<b>Wykonanie w tym:</b>	<b>1 936 549,64</b>
1. Dochody własne	1 342 989,61
2. Dotacje z budżetu (bez VAT)	593 560,03
% wykonania planu	44,92%

<b>KOSZTY</b>	
<b>Plan</b>	<b>4 310 964,00</b>
<b>Wykonanie</b>	<b>1 891 323,76</b>
% wykonania planu	43,87%

Stan środków obrotowych na dzień 30.06.2014 r.	72 647,96
--	-----------