

**ZARZĄDZENIE ZASTĘPCZE NR IFIII.4131.2.1.2023
WOJEWODY ŚLĄSKIEGO**

z dnia 23 listopada 2023 r.

w sprawie wprowadzenia obszaru udokumentowanego złoża metanu występującego w złożu węgla kamiennego „Anna” do Studium uwarunkowań i kierunków zagospodarowania przestrzennego miasta Pszów

Na podstawie art. 96 ust. 1 i ust. 2 ustawy z dnia 9 czerwca 2011 r. Prawo geologiczne i górnicze (Dz. U. z 2023 r. poz. 633 ze zm.) w związku z art. 98a ust. 2 ustawy z dnia 8 marca 1990 r. o samorządzie gminnym (Dz. U. z 2023 r. poz. 40 ze zm.),

zarządza się, co następuje

§ 1. Wprowadza się do Studium uwarunkowań i kierunków zagospodarowania przestrzennego miasta Pszów, przyjętego uchwałą Rady Miejskiej w Pszowie nr XVII/126/99 z dnia 30 listopada 1999 r., zmienioną uchwałą Rady Miejskiej w Pszowie nr XXXIII/283/2009 z dnia 22 grudnia 2009 r., zwanego dalej Studium: obszar udokumentowanego złoża metanu występującego w złożu węgla kamiennego „Anna”, zlokalizowanego na terenie gmin Pszów, Radlin i Wodzisław Śląski w powiecie wodzisławskim w województwie śląskim, dla którego Minister Klimatu i Środowiska decyzją nr DGK-WK-II.735.1.2022.MKr.3 z dnia 23 sierpnia 2022 r. zatwierdził dokumentację geologiczno – inwestycyjną.

§ 2. Ujawnia się obszar udokumentowanego złoża metanu występującego w złożu węgla kamiennego „Anna”, poprzez dodanie załącznika graficznego do Studium w formie rysunku z wykorzystaniem mapy topograficznej w skali 1:10000. Załącznik graficzny stanowi równocześnie załącznik nr 1 do niniejszego zarządzenia zastępczego.

§ 3. Dane przestrzenne stanowią załącznik nr 2 do niniejszego zarządzenia zastępczego.

§ 4. Zobowiązuje się Burmistrza Miasta Pszów do jego opublikowania na stronie Biuletynu Informacji Publicznej miasta Pszów.

§ 5. Wykonanie zarządzenia powierza się Burmistrzowi Miasta Pszów.

§ 6. Zarządzenie zastępcze wchodzi w życie z dniem podpisania.

wz. Wojewody Śląskiego
I Wicewojewoda Śląski

Jan Chrzęszcz

Obszary udokumentowanych złóż kopalni wprowadzone zarządzeniem zastępczym Wojewody Śląskiego

Załącznik nr 1 do Zarządzenia zastępczego nr IF.III.4131.2.1.2023 Wojewody Śląskiego
STUDIUM UWARUNKOWAŃ I KIERUNKÓW ZAGOSPODAROWANIA PRZESTRZENNEGO MIASTA PSZÓW

UWARUNKOWANIA ZAGOSPODAROWANIA PRZESTRZENNEGO

OZNACZENIA

☐ granica gminy

OBSZARY UDOKUMENTOWANYCH ZŁÓŻ KOPALIN

■ Udokumentowane złożo metanu występującego w złożu węgla kamiennego "Anna" (ID MIDAS 20776)

POZOSTAŁE UDOKUMENTOWANE ZŁOŻA KOPALIN

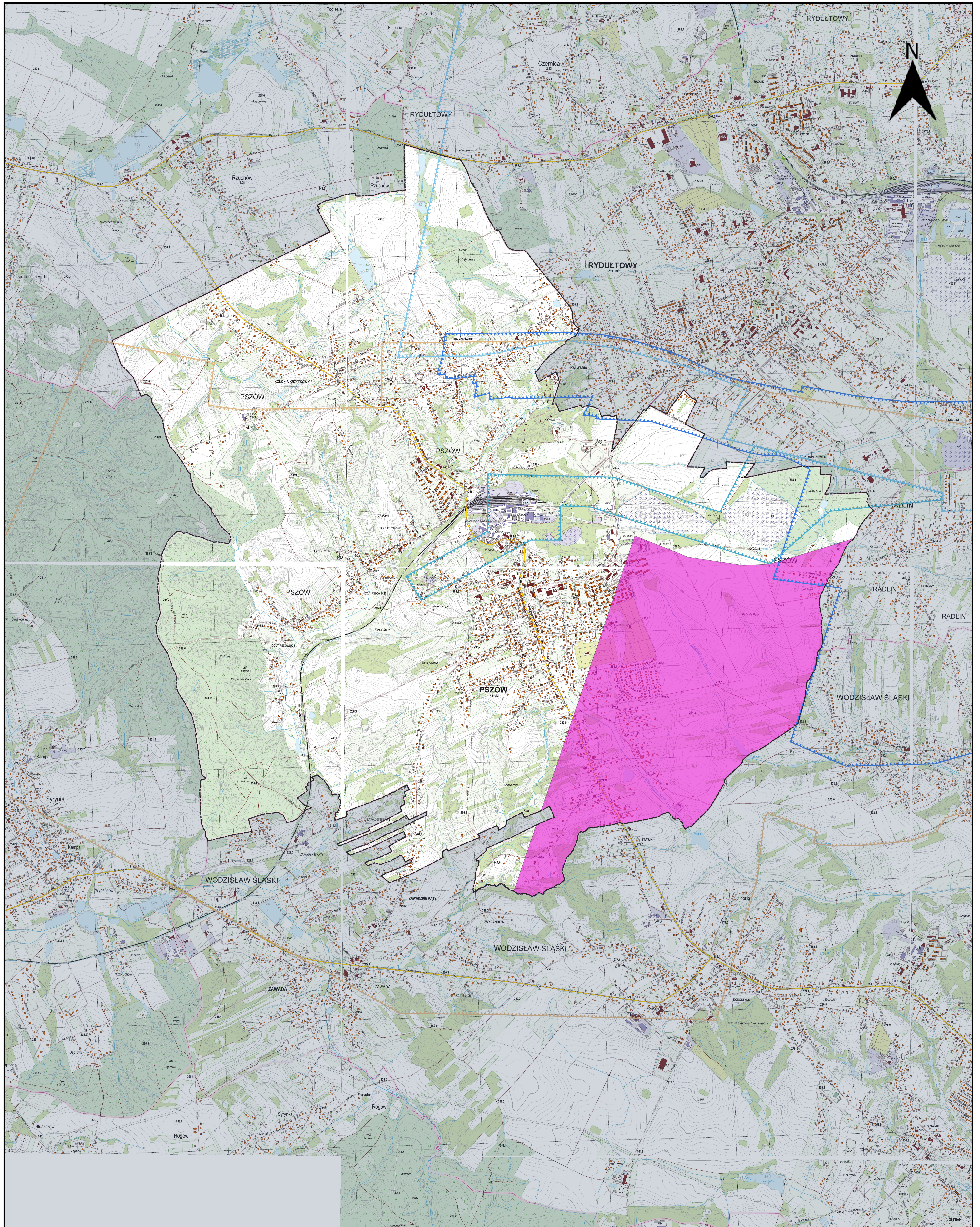
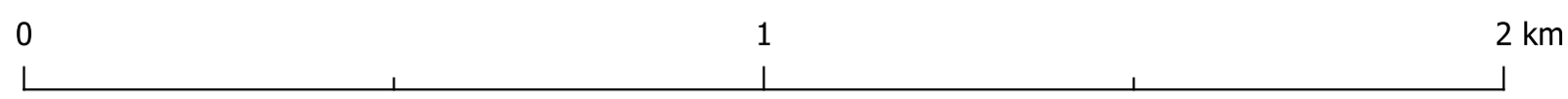
■ złożo węgla kamiennego "Anna"

■ złożo węgla kamiennego "Rydultowy"

■ złożo węgla kamiennego "Anna 1"

■ złożo węgla kamiennego "Rydultowy 1"

SKALA 1 : 10 000



Załącznik Nr 2 do zarządzenia zastępczego Nr

IFIII.4131.2.1.2023

Wojewody Śląskiego

z dnia 23 listopada 2023 r.

Załącznik2.xml



Dane przestrzenne, o których mowa w art. 67a ust. 3 i 5 ustawy z dnia 27 marca 2003 r. o planowaniu i zagospodarowaniu przestrzennym (j.t. Dz.U. z 2023 r. poz. 977 ze zm.) ujawnione zostaną po kliknięciu w ikonę

Uzasadnienie

Na podstawie art. 95 ust. 3 ustawy Prawo geologiczne i górnicze, w terminie 6 miesięcy od dnia zatwierdzenia dokumentacji geologiczno – inwestycyjnej złoża węglowodorów przez właściwy organ administracji geologicznej, obszar udokumentowanego złoża węglowodorów obowiązkowo wprowadza się do studium uwarunkowań i kierunków zagospodarowania przestrzennego gminy.

Dokumentacja geologiczno – inwestycyjna złoża metanu występującego w złożu węgla kamiennego „Anna”, została zatwierdzona decyzją Ministra Klimatu i Środowiska nr DGK-WK-II.735.1.2022.MKr.3 w dniu 23 sierpnia 2022 r., w związku z tym termin na wprowadzenie przez gminę złoża do studium, upłynął w dniu 24 lutego 2023 r.

Z dokumentacji zgromadzonej w tut. Urzędzie, wynika, że w studium uwarunkowań i kierunków zagospodarowania przestrzennego miasta Pszów, nie zostało uwzględnione udokumentowane złożo metanu występujące w złożu węgla kamiennego „Anna”.

Zgodnie z art. 98a ust. 2 ustawy o samorządzie gminnym, jeżeli organ wykonawczy gminy nie wywiązał się z obowiązku uwzględnienia w studium udokumentowanego złoża kopaliny – w tym przypadku jest to złożo metanu występującego w złożu węgla kamiennego „Anna” – wojewoda wydaje w tej sprawie zarządzenie zastępcze.

Obowiązujące przepisy ustawy Prawo geologiczne i górnicze, nie regulują kwestii trybu wprowadzania złóż do dokumentów studium i zasad wydawania zarządzenia zastępczego wojewody. Żaden z przepisów przywołanej ustawy nie wskazuje bowiem na konieczność przeprowadzenia procedury uchwalenia studium w trybie ustawy o planowaniu i zagospodarowaniu przestrzennym.

Kształtowanie polityki przestrzennej gminy należy do wyłącznej kompetencji organów gminy i znajduje swoje umocowanie prawne zarówno w ustawie o planowaniu i zagospodarowaniu przestrzennym, jak również w ustawie o samorządzie gminnym. Zgodnie z art. 85 tejże ustawy, nadzór wojewody nad działalnością gminy, sprawowany jest na podstawie kryterium zgodności z prawem, a wojewoda może wkraczać w działalność gminną tylko w przypadkach określonych ustawami. Wojewoda nie posiada uprawnień, żeby w drodze zarządzenia zastępczego, wydanego w celu wprowadzenia udokumentowanego złoża kopaliny do dokumentu studium, przesądzić o kierunkach zagospodarowania przestrzennego gminy. Stąd wniosek, że wobec braku odwołania w ustawie Prawo geologiczne i górnicze do przepisów cyt. ustawy o planowaniu oraz braku doprecyzowania na czym polega „ujawnienie” i „wprowadzenie” do studium złóż kopalin, zmianie podlegają jedynie uwarunkowania studium.

Skoro więc zarządzenie zastępcze nie przesądza o kierunkach zagospodarowania przestrzennego – nie ma potrzeby prowadzenia procedury planistycznej.

Jeżeli zatem występujące na terenie miasta Pszów złożo metanu „Anna”, co do którego właściwy organ administracji geologicznej zatwierdził dokumentację geologiczną, nie zostało ujawnione w obowiązującym studium, w terminie 6 miesięcy od dnia zatwierdzenia dokumentacji geologiczno – inwestycyjnej należało podjąć postępowanie nadzorcze.

Naczelny Sąd Administracyjny w wyroku sygn. Akt II OSK 2453/15 z dnia 15 grudnia 2015r., w którym Sąd stwierdza: *„Ustawa Prawo geologiczne i górnicze nie reguluje trybu wprowadzania udokumentowanych obszarów kopalin do studium w formie zarządzenia zastępczego, odsyłając w tym zakresie do ustawy o samorządzie gminnym. Wskazuje natomiast expressis verbis, że sporządzone w trybie zarządzenia zastępczego studium, wywołuje skutki prawne jak studium uwarunkowań i kierunków zagospodarowania przestrzennego gminy.(...) Odpowiednie odesłanie do ustawy o samorządzie gminnym oznacza, że postanowienia dotyczące trybu wydawania zarządzeń zastępczych mają, z pewnymi modyfikacjami wynikającym ze specyfiki materii, do której się odnoszą, zastosowanie do wydawania przez wojewodę zarządzeń w trybie (...) ustawy Prawo geologiczne i górnicze”.*

W związku z powyższym, Wojewoda Śląski podjął decyzję o wszczęciu procedury zmierzającej do wprowadzenia wyżej wymienionych złóż, w trybie art. 96 ustawy ww. ustawy, poprzez wydanie zarządzenia zastępczego, stosując procedurę uregulowaną w ustawie o samorządzie gminnym.

Zgodnie z art. 98a ust. 1 cyt. ustawy o samorządzie gminnym, jeżeli właściwy organ gminy nie podejmuje uchwały lub nie podejmuje innych, wymienionych w tym przepisie aktów, wojewoda wzywa organ gminy do podjęcia odpowiedniego aktu w terminie 30 dni. W związku z tym w dniu 23 sierpnia

2023 r. organ nadzoru zawiadomił Radę Miejską w Pszowie o wszczęciu postępowania oraz wezwał do uchwalenia stosownej zmiany studium w terminie 30 dni od otrzymania wezwania.

Gmina Pszów pismem nr AIR.6871.27.2023 z dnia 24 sierpnia 2023 r. poinformowała, że aktualnie nie prowadzi procedury zmiany studium uwarunkowań i kierunków zagospodarowania przestrzennego, która mogłaby w szczególności uwzględnić art. 95 ust. 3 ustawy Prawo geologiczne i górnicze. W związku z tym koniecznym jest wydanie zarządzenia zastępczego dotyczącego wprowadzenia obszaru udokumentowanego złoża metanu pokładów węgla „*Anna*” (ID MIDAS 20776) do „**Studium uwarunkowań i kierunków zagospodarowania przestrzennego miasta Pszów**”, przyjętego uchwałą Rady Miejskiej w Pszowie nr XVII/126/99 z dnia 30 listopada 1999 r. ze zm..

Pismem nr IFIII.4131.2.1.2023 z dnia 19 października 2023 r., stosownie do wymogu zawartego w art. 98a ust. 2 cyt. ustawy o samorządzie gminnym, organ nadzoru zawiadomił Ministra Spraw Wewnętrznych i Administracji o zamiarze wydania zarządzenia zastępczego w sprawie wprowadzenia udokumentowanych złóż kopalin do Studium uwarunkowań i kierunków zagospodarowania przestrzennego miasta Pszów.

Z uwagi na to, iż Rada Miejska w Pszowie w przewidzianym w art. 95 ust. 2 p.g.g. terminie nie wprowadziła obszaru udokumentowanego złoża kopaliny do studium, co przesądziło o konieczności wydania zarządzenia zastępczego.

Zmiana studium w formie zarządzenia zastępczego Wojewody Śląskiego wywołuje takie same skutki prawne jak zmiana studium uchwalona przez radę gminy

POUCZENIE:

Niniejsze zarządzenie zastępcze podlega zaskarżeniu do Wojewódzkiego Sądu Administracyjnego w Gliwicach z powodu niezgodności z prawem, w terminie 30 dni od dnia jego doręczenia. Skargę wnosi się za pośrednictwem Wojewody Śląskiego.